

## Afvalstromen

### Groente-, fruit- en tuinafval



Groente-, fruit- en tuinafval (gft) wordt bij Meerlanden in Rijsenhout vergist en gecomposteerd en dus voor 100% gerecycled.

Bij vergisting komt gas vrij. Van dit gas maken we groengas en CO2. De installatie levert ook compost, water én warmte. Warmte wordt geleverd aan het glastuinbouwgebied. Water wordt gebruikt als sproeiwater in onze veegmachines. Compost en CO2 laten bloemen, planten, groente en fruit groeien. De inzamelwagens van Meerlanden rijden klimaatneutraal op het Groengas dat gemaakt is van het gft-afval dat ze zelf inzamelen!

Grote stukken tuinafval (stobben, stronken, stammen, takken en struiken) en kerstbomen worden eerst versnipperd en daarna gebruikt als houtsnippers of gecomposteerd.

Alleen groenafval kan vergisten en composteren. Twijfelt u, kijk dan op <http://www.meerlanden.nl/gftafvalhaarlemmeer>. En gooit u anders het afval in de rol-emmer of verzamelcontainer voor restafval. Plastic zakken en papier horen niet bij het gft-afval. Bij strenge vorst kan het GFT-afval vastvriezen in de rolemmer, waardoor de rolemmer niet geleegd kan worden. Steek het bevroren GFT-afval dan voor het aanbieden van uw rolemmer voorzichtig los met een schep. In de zomer, los gras los steken, omdat dit anders vaak blijft hangen.

Bij de milieustraat in Rijsenhout kunt u gratis losse compost halen. U kunt er ook verpakte compost kopen. Een zak van 20 liter kost € 1,42. Voor € 9,- heeft u 10 zakken.

### Takken

In het voorjaar en najaar rijden speciale wagens om takken op te halen. De regels zijn:

- Takken met touw bundelen (niet met ijzerdraad of plastic).
  - De bundel niet zwaarder maken dan 25 kilo.
  - Takken mogen niet langer dan 1,50 meter zijn.
  - Zakken met blad en klein snoeiafval worden niet meegenomen.
- Blad en klein snoeiafval doet u in de GFT-verzamelcontainer of rolemmer, zonder vuilniszak.
- Zorg ervoor dat de takken om 7.30 uur aan de rand van de weg liggen.

## Restafval



Restafval is huisvuil dat niet verder gescheiden kan worden. Dit afval wordt verbrand bij het Afval Energiebedrijf in Amsterdam. Afvalverbranding levert elektriciteit en warmte. Het Amsterdamse stadhuis, de Stadschouwburg en vele bedrijven en huishoudens maken gebruik van deze duurzame stroom en warmte uit afval.

Let op: puin (afval van steenachtig materiaal) mag u niet aanbieden als restafval.

Puin (afval van steenachtig materiaal) mag u niet aanbieden als restafval. Bied restafval alleen aan in de grijze rolemmer of in de verzamelcontainer voor restafval.

Voor het aanbieden van afval, zowel in rolemmers als in verzamelcontainers geldt het volgende:

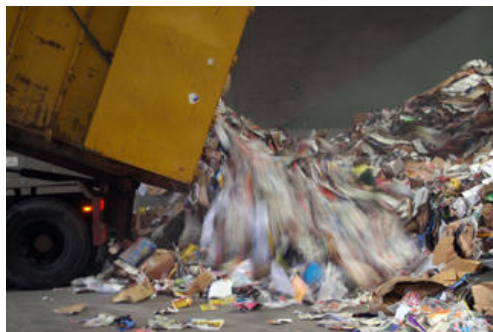
- Rolemmers mogen alleen op de inzamel dag aan de weg staan.
- Zet uw rolemmer tussen 05.30 uur en 07.30 uur op de aanbiedplaats en haal hem na lediging binnen, maar uiterlijk om 21.00 uur.
- Losse zakken, zowel bij rolemmers als bij de boven- en ondergrondse verzamelcontainers, worden niet meegenomen.
- Te zware rolemmers (meer dan 80 kilo) kunnen door het inzamelvoertuig niet geleegd worden.
- Het deksel van de rolemmer moet bij het aanbieden gesloten zijn (niet overvullen).
- Zet geen afval naast de verzamelcontainers. Dit kan een bekeuring opleveren. Bij rolemmers moet de deksel kunnen sluiten anders wordt mogelijk uw rolemmer niet geleegd
- Als de verzamelcontainer vol of defect is, kunt u dit melden bij Publieksinformatie.

• Pas defect? Pas verloren? U kunt een nieuwe pas, tegen betaling, aanvragen bij De Meerlanden.

Rolemmer vermist? Is uw rolemmer vermist? Neemt u contact op met Burgerzaken van de gemeente. ([www.haarlemmermeer.nl/Digitale\\_balie/Alle\\_producten\\_alfabetisch/P\\_t\\_m\\_T/Rolemmer\\_verdwenen](http://www.haarlemmermeer.nl/Digitale_balie/Alle_producten_alfabetisch/P_t_m_T/Rolemmer_verdwenen))

Rolemmer of verzamelcontainer stuk of niet geleegd? Neem contact op met de afdeling publieksinformatie van De Meerlanden via 0297-381 717 of [pi@meerlanden.nl](mailto:pi@meerlanden.nl).

## Oud papier & karton



In Nederland is oud papier (en niet hout) de belangrijkste grondstof voor papier en karton. Van oud papier wordt bijvoorbeeld krantenpapier, golfkarton, toiletpapier en papieren zakdoekjes gemaakt. Er zijn wel vijftig soorten oud papier; het wordt per soort vermalen tot vezels, gemengd met water en ontinkt (door een speciaal wasmiddel komt de inkt in bellen naar boven drijven). De pulp die overblijft vormt de grondstof voor de fabricage van nieuw papier en karton.

De brengparkjes zijn bedoeld voor uw glas, papier, karton en sommige voor textiel en plastic. Niet alles mag echter in de bakken: geen melk- of vruchtensappakken.

Oud papier wordt ook ingezameld door scholen of verenigingen.

## Glas



Glas is oneindig recyclebaar. Zand en soda zijn de grondstoffen van glas. De productie van glas uit glasscherven spaart het gebruik van deze grondstoffen. Extra milieuwinst wordt gehaald doordat het recyclingsproces minder energie verbruikt dan de productie van glas uit de originele grondstoffen.

Bont, wit en groen glasafval wordt bij Meerlanden zoveel mogelijk op kleur ingezameld via verzamelcontainers. Daarna wordt het naar Nederlandse glasfabrieken gebracht waar het wordt schoongemaakt en gerecycled tot nieuw glas. Vlakglasafval (ruiten en spiegels) kan apart worden ingeleverd op de milieustraat en wordt ook gerecycled tot nieuw glas.

De brengparkjes zijn bedoeld voor uw glas, papier, karton en sommige voor textiel en plastic.

Niet alles mag echter in de glasbakken: geen ovenschalen, deksels, doppen, porselein, kapotte ruiten of aardewerk.

## Plastic



De grondstof van plastic is aardolie. Aardolie wordt schaars en het gebruik ervan draagt bij aan opwarming van de aarde. Door van oud plastic weer nieuw plastic te maken, sparen we aardolie en leveren we een belangrijke bijdrage aan een beter milieu.

Plastic verpakkingsmateriaal wordt in balen geperst en in een fabriek in Rotterdam klein gemaakt en tot 'granulaat' verwerkt. Van dit granulaat kunnen nieuwe plastic producten gemaakt worden, zoals autobumpers, dashboards, toetsenborden en fleecetruien.

De brengparkjes zijn bedoeld voor uw glas, papier, karton en sommige voor textiel en plastic. Niet alles mag echter in de bakken: geen verpakkingen met inhoud, chemisch afval, resten papier, karton of folie, kartonnen (drank) verpakkingen en andere plastic producten (tuinstoelen, speelgoed etc.)

Verzamelcontainers voor plastic verpakkingsmateriaal staan bij brengparkjes van winkelcentra in Rijsenhout, Weteringbrug, Lisserbroek, Beinsdorp, Nieuw Vennep, Zwaanshoek, Hoofddorp, Cruquius, Vijfhuizen, Zwanenburg, Badhoevedorp.

## Textiel



Ingezameld textiel wordt eerst gesorteerd. Draagbare zomerkleding gaat naar India, Pakistan en landen in Afrika en draagbare winterkleding komt terecht in Oost-Europa. Onbruikbare kleding wordt verwerkt tot poetsdoeken of gebruikt als grondstof voor de productie van onder meer dekens en garens voor vloerbedekking. Ongeveer 8 procent van het ingezamelde textiel is onbruikbaar en wordt alsnog met het restafval verbrand.

De brengparkjes zijn bedoeld voor uw glas, papier, karton en sommige voor textiel en plastic. Kleding, schoenen, linnengoed graag verpakken in een dichte tas; schoenen gebundeld per paar. Alle textiel is welkom.

Belangrijk is dat het textiel droog is. Textiel kunt u kwijt in een van de kledingverzamelcontainers bij o.a. winkelcentra of bewaren voor huis-aan-huis inzamelacties van De Meerwinkel. Hiervoor krijgt u vier keer per jaar een zak in de brievenbus. Op de zak staat de inzameldag vermeld. U kunt uw textiel ook brengen naar De Meerwinkel.

## Elektrische apparaten



Elektrische apparaten worden ook wel wit- en bruingoed genoemd: apparaten die werken op het elektriciteitsnet, op gas of op batterijen. Denk aan wasmachines, tv's, computers, gasfornuizen, koffiezetapparaten, scheerapparaten en magnetrons.

Wit- en bruingoed kunt u gratis inleveren bij de winkelier waar u een nieuw apparaat koopt. Bij aflevering van een nieuw apparaat aan huis is de winkelier verplicht om het oude apparaat mee te nemen. U kunt het ook gratis wegbrengen naar de milieustraat.

Onder elektrische apparaten (ook wel wit- en bruingoed) wordt verstaan: apparaten die werken op het elektriciteitsnet, op gas of op batterijen. Denk aan wasmachines, tv's, computers, gasfornuizen, koffiezetapparaten, scheerapparaten en magnetrons. Wit- en bruingoed kunt u gratis inleveren bij de winkelier waar u een nieuw apparaat koopt. Bij aflevering van een nieuw apparaat aan huis is de winkelier verplicht om het oude apparaat mee te nemen. U kunt het ook gratis wegbrengen naar de milieustraat.

U kunt KCA en kleine elektrische apparaten ook inleveren bij de chemokar. De inhoud van de wagen is echter niet toereikend voor grote spullen. De apparaten mogen daardoor NIET groter zijn dan een strijkijzer.

Voorbeelden van kleine apparaten zijn mobiele telefoons, opladers en elektrische tandenborstels. Als u een apparaat laat ophalen, dan geldt de grofvuilregeling. Koel- en vrieskasten worden gratis opgehaald in verband met milieuschadelijke stoffen. Een

overzicht van wit- en bruingoed vindt u op [www.meerlanden.nl](http://www.meerlanden.nl).

## Klein chemisch afval



Klein chemisch afval (kca) is afval van huishoudens dat gevaarlijk is voor het milieu als je het zomaar weggooit. Dit geldt bijvoorbeeld voor batterijen, medicijnen, verf en motorolie. Vanwege de schadelijke bestanddelen mogen ze niet bij het gewone afval. Klein chemisch afval moet gescheiden worden ingeleverd. Kca wordt waar mogelijk hergebruikt en anders op milieuvriendelijke wijze verwerkt.

Klein Chemisch Afval (KCA) – bijvoorbeeld verf, batterijen, medicijnen en spaarlampen – wordt apart ingezameld. U kunt KCA zoals bijvoorbeeld alle soorten lampen, inleveren bij de winkels waar u deze producten koopt. Dit geldt ook voor frituurvet. U kunt het ook brengen naar het KCA-depot op de milieustraten of inleveren bij de chemokar. Voor een overzicht van producten die onder KCA vallen kunt u kijken op [www.meerlanden.nl](http://www.meerlanden.nl) of bellen met de afdeling Publieksinformatie van De Meerlanden.

U kunt uw klein chemisch afval ook kwijt in de Blijpverts. Dit zijn inzamelstations voor inktcartridges, batterijen, mobiele telefoons, lampen, CD's/DVD's, adapters, brillen en gehoorapparaten. U vindt de Blijpverts bij de winkelcentra. Kijk op [www.blijpverts.nl](http://www.blijpverts.nl) voor de locaties.

## Grof huishoudelijk afval



Grofvuil is een verzamelnaam voor allerlei soorten afval dat niet in de rolemmer kan of mag. Grofvuil wordt achteraf gescheiden in een 'nascheidingsinstallatie'. Bruikbaar afval, denk aan glas, kunststof en hout, wordt volledig gerecycled. Dit is ongeveer 92 procent. De overige 8 procent wordt bij het Afval Energie Bedrijf in Amsterdam verbrand met het restafval.

Grofvuil is al het afval dat niet in de rolemmer kan of mag. Per kalenderjaar kan 3 m3 gratis worden weggebracht OF 2 m3 gratis worden opgehaald.

### Grofvuil laten ophalen

- Kosten ophaalservice: 2 m3 gratis per kalenderjaar. Heeft u meer, dan zijn de kosten € 71,18 per m3. Indien grofvuil bij u wordt opgehaald, wordt per hele m3 afgeboekt (ook al biedt u bijvoorbeeld alleen één stoel aan).
- Maak telefonisch of via internet een afspraak voor het ophalen van grofvuil bij de afdeling Publieksinformatie van De Meerlanden.
- U dient (minimaal een week) voor uw verhuizing naar een andere woning een afspraak te hebben gemaakt om het grofvuil te laten ophalen uit uw oude woning. U kunt een afspraak maken via 0297 – 381 717
- Zet het grofvuil op de afgesproken tijd aan de weg en zorg dat er iemand aanwezig is om het afhaalbewijs te tekenen.
- Niet opgehaald wordt: puin\*, bielzen, autobanden, asbest, teerhoudend dakleer, drukhouders (zoals brandblussers, gasflessen, lpg-tanks, etc.), KCA, verf, zand en grond. Dit afval kunt u wel zelf wegbrengen naar de milieustraten.
- Bundel het grofvuil zoveel mogelijk per soort en maak de

bundels  
niet zwaarder dan 25 kilo. Hout mag niet langer zijn dan 1,50 meter.

#### Grofvuil wegbrengen

- Per kalenderjaar kan 3 m3 grofvuil gratis worden weggebracht. Kosten bij overschrijding van de 3 m3: € 40,67 per m3. Als u grofvuil wegbrengt, wordt per halve m3 afgeboekt. Voor takken geldt een lager tarief: € 24,91 per m3.
- U kunt de volgende soorten afval altijd gratis wegbrengen naar de milieustraat: klein en groot wit- en bruingoed, papier/karton, textiel, glas, plastic verpakkingsafval en KCA.
- Asbest en asbesthoudende materialen (luchtdicht verpakt in doorzichtig plastic): gratis tot 100 kilo per kalenderjaar, daarboven wordt € 0,46 per kilo in rekening gebracht.
- Autobanden kunt u inleveren bij de leverancier van nieuwe banden. Autobanden zonder velg kunt u ook gratis aanbieden bij de milieustraten. De kosten voor het inleveren van autobanden zijn € 3,66 per stuk.
- Puin\*, zand en grond: per kalenderjaar kan tot 1 m3 gratis gebracht worden naar de milieustraat. Daarboven worden kosten in rekening gebracht; € 40,67 per m3. Deze 1 m3 puin\*, zand of grond is onderdeel van de 3 m3 grofvuil die per jaar gratis gebracht kan worden.

\* Puin is afval van steenachtig materiaal, zoals gasbeton, gipsplaten, tegels, wastafels, wc-potten en dakpannen.

#### Regels wegbrengen

- Neem een geldig legitimatiebewijs (paspoort, identiteits- of rijbewijs) en een bewijs van uw huidige adres mee. Bijvoorbeeld een envelop met uw naam en adres (drukwerk).
- Ook voor het wegbrengen van grofvuil voor een ander moet u het geldige legitimatiebewijs en het bewijs van het huidige adres van de desbetreffende persoon meenemen.

#### Nieuwbouwwoning

De eerste twee maanden ná oplevering van uw nieuwbouwwoning (sleuteldatum) kunt u uw grofvuil gratis laten ophalen, ongeacht het aantal keer of de hoeveelheid. Daarnaast kunt u bij verhuizing binnen de gemeente binnen één maand na sleuteldatum uw rolemmer gratis omwisselen in een andere maat. U kunt bij de afdeling Publieksinformatie van De Meerlanden hiervoor een afspraak maken.

## Takken



Takken worden gebruikt als houtsnippers of gecomposteerd en vergist (zie groente- fruit- en tuinafval).

#### Takken

In het voorjaar en najaar rijden speciale wagens om takken op te halen (zie data elders in deze kalender).

De regels zijn:

- Takken met touw bundelen (niet met ijzerdraad of plastic).
- De bundel niet zwaarder maken dan 25 kilo.
- Takken mogen niet langer dan 1,50 meter zijn.
- Zakken met blad en klein snoeiafval worden niet meegenomen. Blad en klein snoeiafval doet u in de GFT-verzamelcontainer of rolemmer, zonder vuilniszak.
- Zorg ervoor dat de takken om 7.30 uur aan de rand van de weg liggen.

## Kerstbomen

U kunt uw kerstboom neerleggen op de aanbiedplaats van uw rolcontainers of bij de verzamelcontainer voor gft-afval. Via [www.meerlanden.nl](http://www.meerlanden.nl) vindt u tevens een overzicht van kerstboom-inzamelingsacties van verenigingen.

## Locaties

### Milieustraat



Bewoners kunnen grof huishoudelijk afval zelf wegbrengen naar de milieustraat van de gemeente.

Milieustraat Rijsenhout: Aarbergerweg 41  
Milieustraat Heemstede: Cruquiusweg 47

#### Openingstijden:

Maandag t/m vrijdag 08.00 – 16.30 uur  
Zaterdag 09.00 – 16.00 uur

## Glasbakken



Verspreid door de gemeente zijn zogenaamde 'brengharkjes' ingericht met (ondergrondse) containers voor glas, oud papier en karton, plastic en/of textiel.

Container vol of stuk? Bel de afdeling Publieksinformatie van Meerlanden, (0297) 381 717.

## Textielcontainers



Verspreid door de gemeente zijn zogenaamde 'brengharkjes' ingericht met (ondergrondse) containers voor glas, oud papier en karton, plastic en/of textiel.

Container vol of stuk? Bel de afdeling Publieksinformatie van Meerlanden, (0297) 381 717.

## Plasticcontainers



Verspreid door de gemeente zijn zogenaamde 'brengparkjes' ingericht met (ondergrondse) containers voor glas, oud papier en karton, plastic en/of textiel.

Container vol of stuk? Bel de afdeling Publieksinformatie van Meerlanden, (0297) 381 717.

## Kringloopwinkel



Oude fietsen, (kinder)kleding, meubels, lampen, bedden, speelgoed, boeken, cd's en veel klein huisraad van goede kwaliteit kunt u inleveren in de container voor de kringloopwinkel op de milieustraat of op laten halen door De Meerwinkel of een andere kringloopwinkel.

Veel producten zijn immers herbruikbaar of bevatten herbruikbare elementen. Hergebruik is een erg waardevolle manier om producten niet onnodig in de afvalstroom terecht te laten komen. Bruikbare producten worden (eventueel opgeknapt en) verkocht in De Meerwinkel.

### De Meerwinkel

Spullen voor kringloopwinkel De Meerwinkel kunt u brengen naar de milieustraat in Rijsenhout en Heemstede. Ook kunnen herbruikbare kringloopgoederen bij u thuis worden opgehaald. Hiervoor kunt u een afspraak maken met De Meerwinkel.

Daalmeerstraat 9  
2131 HD Hoofddorp  
T: 023-554 69 20

Openingstijden:  
Maandag 13.00 - 17.00 uur  
Dinsdag t/m zaterdag 10.00 – 17.00 uur

## Contact



### De Meerlanden Hoofdkantoor

#### Bezoekadres

Aarbergerweg 41  
1435 CA Rijsenhout

#### Postadres

Postbus 391  
1430 AJ Aalsmeer

#### Bewoners bellen met:

Publieksinformatie: (0297) 381 717 (maandag t/m vrijdag van 08.30 – 16.30 uur).

E-mail: [pi@meerlanden.nl](mailto:pi@meerlanden.nl)

#### Bedrijven bellen met:

Bedrijfsafval: 0297) 381 781

E-mail: [bedrijfsafval@meerlanden.nl](mailto:bedrijfsafval@meerlanden.nl)

## Papiercontainers



Verspreid door de gemeente zijn zogenaamde 'brengparkjes' ingericht met (ondergrondse) containers voor glas, oud papier en karton, plastic en/of textiel.

Container vol of stuk? Bel de afdeling Publieksinformatie van Meerlanden, (0297) 381 717.