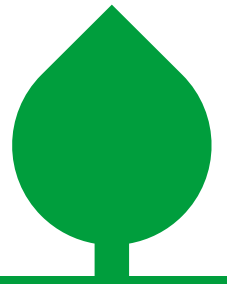


Onderweg naar 100 jaar Amsterdamse Bos



Bosplan 2020 - 2030

Dit **Bosplan** is een coproductie van Amsterdam en Amstelveen.

Uitgave

Amsterdamse Bos, 2021, gemeente Amsterdam

Tekst, ontwerp en kaart

gemeenten Amsterdam en Amstelveen

Fotografie

gemeente Amsterdam, tenzij anders vermeld

www.amsterdamsebos.nl

facebook.com/amsterdamsebos

instagram.com/amsterdamsebos

Voorwoord

Het Amsterdamse Bos is een plek waar je prachtige herinneringen kan opdoen: het bijna eindeloze geruis van bladeren in torenhoge bomen of een eekhoortje dat een voetgangerspaadje oversteekt. Het Bos is ook een plek waar je actief buiten kunt zijn.

Die beleving van de natuur willen we niet alleen herinneren, we gunnen ze ook aan nieuwe generaties die van het Bos moeten kunnen genieten. Het liefst nog meer dan wij dat vroeger hebben gedaan.

De omgeving van het Bos is in beweging. Denk aan klimaatverandering, de toename van bewoners in omliggende gemeenten en de toenemende behoefte aan groen. Maar ook natuurwetgeving en onvoorspelbare gebeurtenissen zoals het Covid-19 virus, waardoor meer mensen ontspanning en vertier zoeken in de natuur dicht bij huis, hebben invloed op het Bos. Dat vereist een toekomstbestendig Bos, waar wij, de generaties na ons én de dieren van kunnen genieten.

Om de toenemende vrijetijdsbesteding in het groen te kunnen blijven accommoderen met goed beheer en onderhoud én met oog voor de natuurwaarden, is een nieuw Bosplan gemaakt voor het Stadsbos van de toekomst. In dit Bosplan leest u hoe we dat de komende tien jaar willen aanpakken met behoud van het unieke karakter van het Bos waar voor iedereen ruimte blijft. Het is gemaakt in overleg met bezoekers, natuurorganisaties, maatschappelijke organisaties, het bedrijfsleven en medeoverheden. Naar aanleiding van de ter inzagelegging is een aantal wijzigingen opgenomen. Het belangrijkste blijft: het Bos gaat niet op de schop. Het Bosplan legt principes vast voor beleid en voor het beheer en onderhoud van het gebied waarbij de zorg voor de natuur en ruimte voor recreatie gewaarborgd zijn.

En Amsterdam en Amstelveen slaan voor het eerst de handen ineen voor een meerjarige visie op de toekomst van het Bos. Dat is goed bevallen. We vertrouwen erop dat die samenwerking, net zoals het Bos, mooie herinneringen oplevert.

Wethouder Laurens Ivens
Gemeente Amsterdam

Wethouder Floor Gordon
Gemeente Amstelveen

Voorwoord	3
Werkwijze	7
Leeswijzer	7
1. Inleiding	8
1.1 Aanleiding	10
Ambities	15
2. Beschermen	18
2.1 We verrijken de natuurwaarden	19
2.2 We brengen beheer en onderhoud duurzaam op orde	23
2.3 We spelen in op klimaatveranderingen	24
2.4 We versterken het oorspronkelijk ontwerp	27
3. Bereikbaar	28
3.1 Snel naar het Bos en langzaam in het Bos	29
3.2 We verbeteren de Entrees	30
4. Benutten	31
4.1 We bieden ruimte voor natuurontwikkeling en kleinschalige voorzieningen	35
4.2 We maken een gevarieerd (natuur)educatief programma	37
4.3 We sluiten aan bij stedelijke programma's voor breedtesport	37
4.4 We zetten in op meer vrijwilligers en bijzondere doelgroepen	39
5. Bekend	40
5.1 We versterken de identiteit van het Bos als natuurgebied	39
5.2 We zijn zichtbaar en aanspreekbaar	39
5.3 We maken de diversiteit van het Bos beter zichtbaar	41
6. Kaders	44
6.1 Gebiedszonering als basis voor toetsing	44
6.2 Toetsingskader voorzieningen en evenementen	48
6.3 Spelregels voor gebruik	50

7. Financiën	51
Samenvatting	53
Bijlagen	54
Bijlage 1 Uitvoeringsagenda	54
Bijlage 2 Natuurontwikkeling Amsterdamse Bos	59
Bijlage 3 Wet- en regelgeving	61
Bijlage 4 Huisregels op basis van artikel 461	64
Bijlage 5 Duurzaamheidsdoelstellingen	66
Bijlage 6 Natuurwaardenkaart Amsterdam	67
Bijlage 7 Uitkomsten participatie	68
Bijlage 8 Bezoekersdruk	74



Werkwijze

Het Bosplan hebben we samen met een groot aantal partners en bezoekers van het Amsterdamse Bos opgesteld.

Het Bos is eigendom van de gemeente Amsterdam maar ligt voor het overgrote deel binnen de stadsgrenzen van Amstelveen. Daarom is Amstelveen verantwoordelijk voor de publiekrechtelijke taken. Dit plan is voor het eerst gezamenlijk opgesteld.

We hebben vooraf een groot aantal mensen geïnterviewd: belanghebbenden, omwonenden, organisatoren van activiteiten en evenementen, ambtenaren van gemeenten en provincie Noord-Holland en een aantal ondernemers in het Bos. Daarnaast is in acht expertsessies een groot aantal interne en externe betrokkenen bij het Bos geraadpleegd.

Ook zijn duizenden mensen uit Amsterdam, Amstelveen en Aalsmeer online benaderd. Meer dan 3.000 personen hebben een online-enquête ingevuld. Naar aanleiding van de resultaten hebben we daarna nog twee productieve rondetafelgesprekken georganiseerd. Een uitwerking van de participatie is opgenomen in bijlage 7. Deze uitgebreide participatie is de opmaat naar een structureel overleg met belanghebbenden bij het Bos.

Om de ambities goed te laten aansluiten bij de huidige stand van het Bos zijn in het voorjaar van 2019 ook twee onderzoeken gedaan:

- Meting van het bezoek en de waardering voor het Bos onder stadsbewoners door interviews met Amsterdammers en Amstelveners.
- In het Groot Groen Onderzoek Amsterdam (2018) zijn Amsterdammers specifieke vragen gesteld over het Bos.

De concept versie van het Bosplan is in juni 2020 vrijgegeven voor inspraak. Er zijn 557 inspraakreacties op het Bosplan binnengekomen. In de nota van beantwoording is te lezen of en hoe de reacties in dit plan zijn verwerkt. Deze nota staat op de website www.amsterdamsebos.nl.

Leeswijzer

In hoofdstuk 1, de inleiding, schetsen we de identiteit en het toekomstbeeld van het Bos. Ook komt de aanleiding voor dit Bosplan aan bod. Vervolgens staan in de hoofdstukken 2 tot en met 5 de ambities voor het Bos, onderverdeeld in vier hoofdthema's: beschermen, bereikbaar, benutten en bekend. De kaders waaraan we nieuwe ontwikkelingen in het Bos toetsen, komen op basis van de zoneringskaart aan bod in hoofdstuk 6. Hoofdstuk 7 biedt een overzicht van de structurele en incidentele financiële middelen van het Bos.

1. Inleiding

Geschiedenis

- 1928 Besluit gemeenteraad van Amsterdam om te komen tot een 'Boschplan'
- 1931 Eerste ontwerp en start van de commissie voor het Boschplan (ontwerp van Cornelis van Eesteren en Jakoba Mulder)
- 1934 Start aanleg met het uitgraven van de Bosbaan
- 1947 Gemeenteraad geeft Bos de naam Amsterdamse Bos
- 1970 De laatste boom op de Heuvel (uitvoering gereed)
- 1993 Invoering deel ecologisch beheer
- 1999-2005 Aanleg Schinkelbos

Ruim 200 kilometer fiets-, wandel- en ruiterpaden op 10 minuten van de stad Amsterdam en aan de westzijde van Amstelveen.

Het Amsterdamse Bos is dé plek om een frisse neus te halen. Om je te verwonderen over alles wat er in de natuur gebeurt. Om rust te vinden. Je bent hier midden in een stedelijk gebied en toch ben je er helemaal uit. Een natuurgebied met de vrijheid om te recreëren, in de natuur of bij één van de diverse lokale ondernemers en evenementen. Een plek onderhouden door professionals, met een waardevolle historie.

In 1934 begon de aanleg van het Amsterdamse Bos. Vanuit het bewustzijn dat mensen in een moderne, groeiende stad een groot groengebied nodig hebben. Stadsbewoners hadden en hebben licht, lucht en ruimte nodig. Niet lang nadat het Bos 'af' was, verschoof het denken over groenbeheer: meer aandacht voor ecologie en milieu. In de jaren negentig werd voor een deel van het bos natuurlijk, ecologisch beheer ingevoerd. Hierdoor is de biodiversiteit toegenomen.

Nog altijd is het Bos één van de toonaangevende natuur- en recreatiegebieden van de Metropoolregio Amsterdam. Het biedt een bijzondere en afwisselende rijkdom in flora en fauna. Het Bos biedt ruimte aan sport, evenementen, initiatieven en activiteiten die de ontwikkeling van de metropool en haar inwoners helpen. En als groene oase, met zuurstof en ruimte, draagt het Bos bij aan de leefbaarheid van de steeds drukker wordende metropool. Het belang van het Bos neemt alleen maar toe. De 200.000 bomen in het Bos zijn ook nog de groene longen van de metropool: ze vangen 530 ton CO₂ per dag op.

Het Bos ontwikkelt zich steeds meer van een buitengebied naar een centraal stadsbos. De maatschappelijke, ecologische en economische betekenis neemt naar verwachting verder toe. De opgave voor dit plan wordt daarmee duidelijk: zowel ruimte voor rust, natuur en natuurbeleving als het aanbieden van extra faciliteiten voor en het faciliteren van de toenemende drukte. Het uitgangspunt is daarbij altijd het beschermen en weerbaarder maken van de natuur.

Dat lukt niet zonder de mensen achter de schermen, zoals de Boswachters, medewerkers van Beheer & Onderhoud en van De Boswinkel. Ze organiseren excursies en rondvaarten, zorgen voor de afhandeling van klachten, educatieve activiteiten, het faciliteren van evenementen, het beheer en onderhoud, de handhaving en de communicatie. Het Bos is bovendien een erkend leer- en werkbedrijf. We willen als Bosorganisatie meer leer-werkplekken, vrijwilligersplaatsen en stages. We gaan als gemeenten ook onderzoeken of de betrokkenheid van ondernemers, omwonenden en gebruikers van het Bos te bundelen is, bijvoorbeeld in een Bosraad. Onze missie

Ontwikkelingen in de omgeving van het Bos

Het Bosplan beperkt zich tot het Amsterdamse Bos. Er is veelvuldig afstemming over de belangrijkste ontwikkelingen in de omgeving van het Bos zoals Verdi, Sportas, Westeinderscheg en ZWASH.

- **Westeinderscheg:** Binnen dit project wordt gekeken naar een verbinding van het Amsterdamse Bos met bijvoorbeeld de Westeinderplassen en het Groene Hart. Daarbij is veel aandacht voor verhogen van de leefkwaliteit, versterken van de natuur en het versterken van de fiets-, wandel- en vaarmogelijkheden.
- **Verdi (onder meer Jachthavengebied Nieuwe Meer):** Binnen dit project van de Zuidas is de recreatieve verbinding met het Bos relevant. Klein gedeelte van noordkant van het Amsterdamse Bos (oever Nieuwe Meer) is onderdeel van Verdi.
- **Sportas** is de langzaam verkeersverbinding tussen Amstelveen, het Wagenerstadion en het Olympisch Stadion. Naar verwachting wordt deze fiets- wandel verbinding in 2022 heringericht onder meer met de aanleg van nieuwe bruggen.
- **Zuidwest Amsterdam-Schiphol-Hoofddorp (ZWASH).** Binnen het Rijk-regio programma Samen Bouwen aan Bereikbaarheid ontwikkelt ZWASH de strategie om het gebied tussen Zuidwest Amsterdam, Schiphol en Hoofddorp te transformeren tot dé internationale entree van Nederland. Deze ontwikkelstrategie is relevant voor de bereikbaarheid van en extra bezoekers voor het Bos; de noordkant Nieuwe Meer ligt binnen het onderzoekgebied.



blijft overeind: 'het Amsterdamse Bos levert als uniek stadsbos met een hoge natuurwaarde een belangrijke bijdrage aan een gezond en actief leven. De Bosorganisatie streeft naar een gastvrije Boswachterij die de belangen behartigt van planten en dieren en de mensen die er komen en zij zorgen ervoor dat natuur en recreatie goed samengaan en elkaar versterken.'

De verandering in het gebruik en het karakter van het Bos biedt zowel uitdagingen als kansen. De uitdaging zit, naast het omgaan met meer bezoekers, voornamelijk in een optimaal beheer van het Bos: het duurzaam onderhouden van wegen, bruggen, groen en water om de kwaliteit van het Bos te bewaken. We zoeken naar extra financiën, onder meer door nieuwe verdienmodellen.

Het Bosplan is erop gericht om de toenemende vrijetijdsbesteding in het groen te kunnen blijven accommoderen met goed beheer en onderhoud én met oog voor de natuurwaarden. Dat is van begin af aan ook de opzet en kracht geweest van de ontwerpers: Jakoba Mulder en Cornelis Van Eesteren. Dat Amsterdam en Amstelveen een bos hebben is uniek, maar we moeten niet vergeten dat mensen het hebben aangelegd en dat we moeten blijven bouwen aan het Bos. Om een 85-jarig bos mee te laten groeien met haar tijd moeten de ambities ook mee-ontwikkelen. Stilstand betekent in dit geval achteruitgang.

1.1 Aanleiding

Centraal stadsbos met groeiend aantal bezoekers

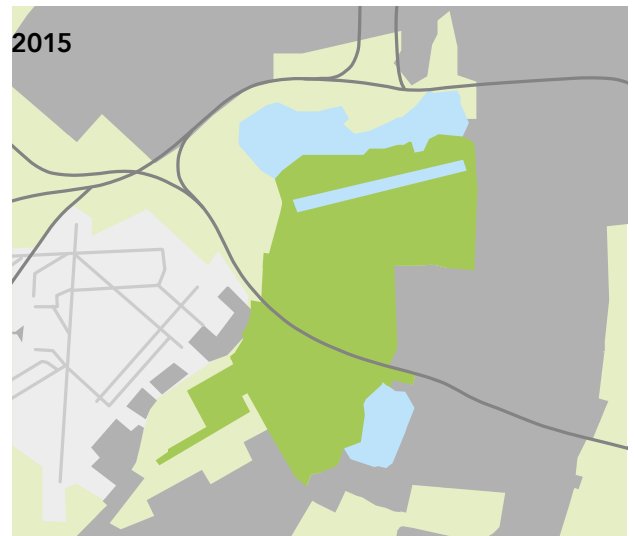
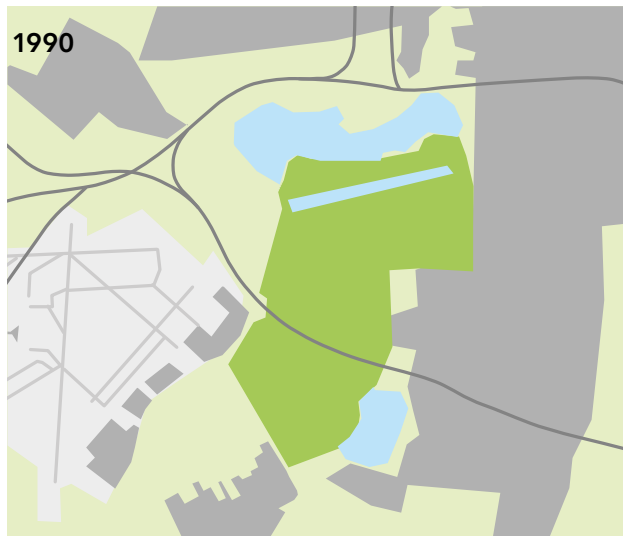
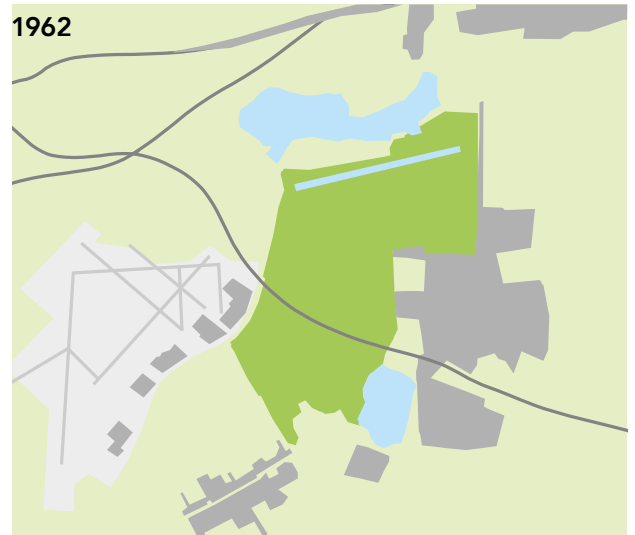
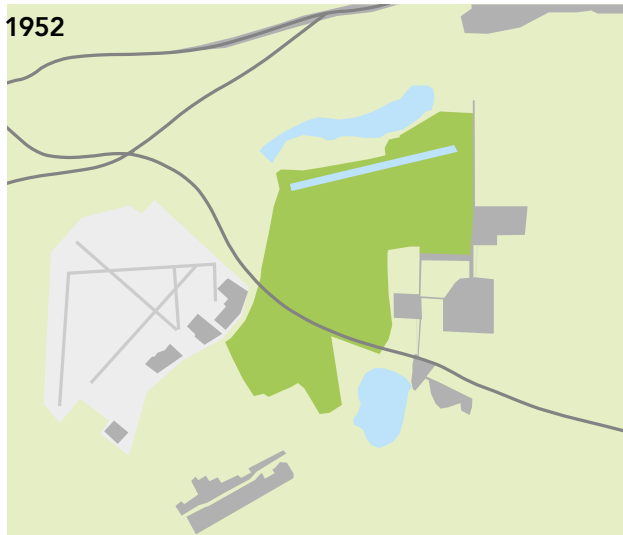
In de groeiende Metropoolregio Amsterdam krijgt het Bos als centraal stadsbos steeds meer betekenis. Dat zien we terug in het aantal bosbezoeken. In 1987, 2010 en 2015 zijn bij elke ingang van het Bos gedurende alle maanden van het jaar tellingen verricht. In de laatste periode (1987-2015) is het aantal bezoeken (dus niet het aantal bezoekers) gestegen van 4 miljoen naar 6 miljoen per jaar. Ten opzichte van de laatste meting is wederom een sterke toename van bezoeken zichtbaar.

Het is aanneembaar dat de drukte de komende tien jaar verder zal toenemen. De verwachting is dat het aantal inwoners van Amsterdam toeneemt van 850.000 in 2018 naar ruim 1 miljoen in 2040, en het aantal huishoudens in Amsterdam van 430.000 in 2018 naar ruim 550.000. De mogelijke groei van Amstelveen (van 90.000 nu tot mogelijk ruim 110.000 inwoners in 2040) en Aalsmeer (rond de 4.000 nieuwe woningen) komt daar bovenop. Daarnaast worden de Amsterdamse parken steeds drukker. Mensen zoeken nieuwe plekken om te verblijven. Het wordt drukker in het Bos en dat vraagt om sturing en maatregelen om te kijken hoe we samen van het Bos kunnen blijven genieten.

Toerisme in het laagseizoen neemt toe, de gebruikelijke lichte zomerdip wordt minder en de pieken houden langer aan. De steden en de Metropoolregio Amsterdam kunnen niet zonder de unieke landschappen en groengebieden zoals het Bos. Inwoners van de metropool kunnen hierdoor prettig wonen en werken. Even buiten uitwaaien, genieten, bewegen en de gedachten verzetten in de natuur. Zeker in de Corona tijd is het Bos van extra waarde geweest.

Oog voor diverse bezoekersgroepen én versterken en behoud natuurwaarden

De omgeving rond het Amsterdamse Bos verandert snel. De komende jaren moeten we een goede balans vinden tussen de groene en maatschappelijke functie, binnen de grenzen van wat ecologisch, maatschappelijk en financieel verantwoord is. Gro-



Ruimtelijke ontwikkeling rond het Bos

te (sport)evenementen trekken een enthousiast publiek maar geven ook (geluids) overlast. Bezoekers die rust zoeken, willen het liefst een bos voor zich alleen. Sporters willen geen last hebben van loslopende honden. Leerlingen willen zich op hun schooldag in het bos kunnen uitleven. De ringslangen willen ongestoord uit hun eieren komen en eekhoorns willen kunnen struinen, en honden willen graag loslopen. Schiphof wil voor vliegtuigen een bos zonder ganzen.

Gevolgen klimaatveranderingen

Onder andere door de jarenlange toename van uitstootgassen verandert het klimaat. Dit zorgt steeds vaker voor extreme weersituaties. Het Bos biedt kansen om een grotere bijdrage te leveren aan klimaatadaptatie, bijvoorbeeld door aanplant van bomen en de aanleg van nieuwe natuur. Het Bos blijft met haar 200.000 bomen de buffer van de stad, zowel qua CO₂-opname als qua koel gebied om aan de stedelijke hittestress te ontsnappen.

Klimaatveranderingen hebben ook effect op de natuurwaarden en biodiversiteit. Zo zullen diersoorten oprukken die van warmte houden, zoals de eikenprocessierups.

Het Bos, dat bestaat uit een aaneenvoeging van slotjes, vijvers, poelen en zelfs een meer, is heel mooi en zeer kwetsbaar. Het bewaken van de waterkwaliteit wordt een steeds grotere opgave en heeft gevolgen voor de recreatie, biodiversiteit en ecologie. Vooral de lange warme perioden kunnen voor problemen zorgen zoals (blauw) algen en botulisme.

Waardering

8

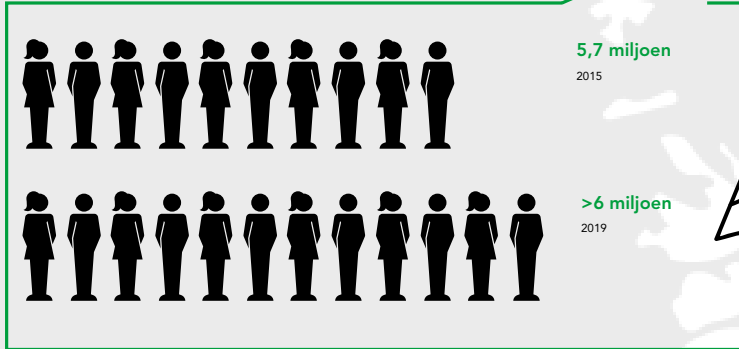


Wensen

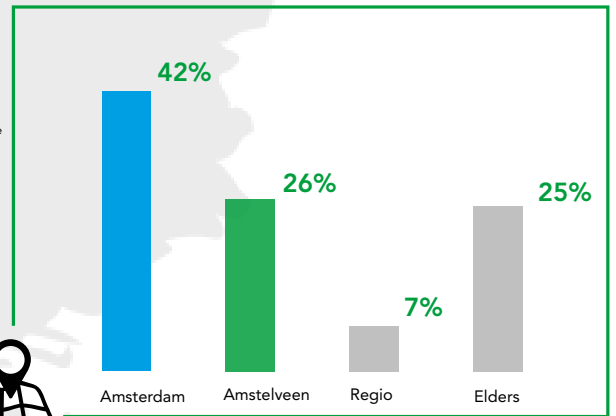
Meer (kwalitatieve) horeca (pinnen, betere bediening, ook buiten seizoen)	Meer banken
Wilder en natuurlijker bos	Beter beheer fietspaden
Betere bereikbaarheid / bewegwijzering	



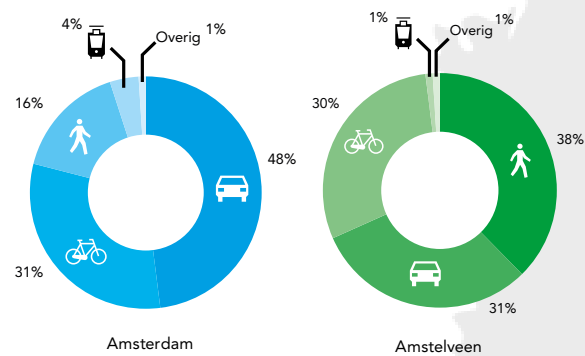
Bezoeken



Herkomst



Vervoerswijzen



Natuur

Leefgebied bijzondere soorten: welriekende nachtorchis, ronde zonnedauw, wespandief, kleine bonte specht en de raaf.

Groot bos op **kleibodem** uniek in Nederland



Jaarlijks **2500** uitgekomen ringslangeieren

Evenementen

Bacchus Bosgolf

Pure markt KIKA run

Dekmantel Festival

Ruim **300** evenementen per jaar

Bostheater

Vunzige Deuntjes

Ondernemers

Biologische geitenboerderij

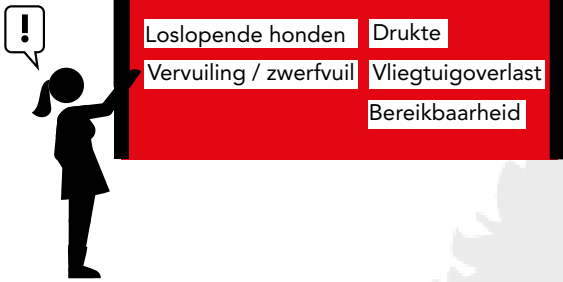
Horeca Klimpark Maneges

Openluchttheater Veerponten

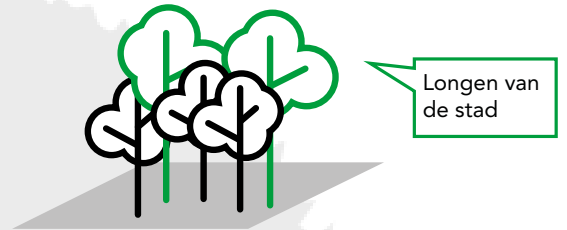
Spa Hondenuitlaatcentrales

Camping Kanoverhuur

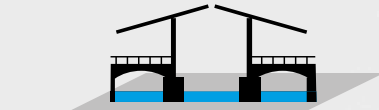
Ergenissen



1000 hectare Amsterdamse Bos



200.000 bomen
waarvan **3500** solitaire- en laanbomen
19 hectare moeras in het bos



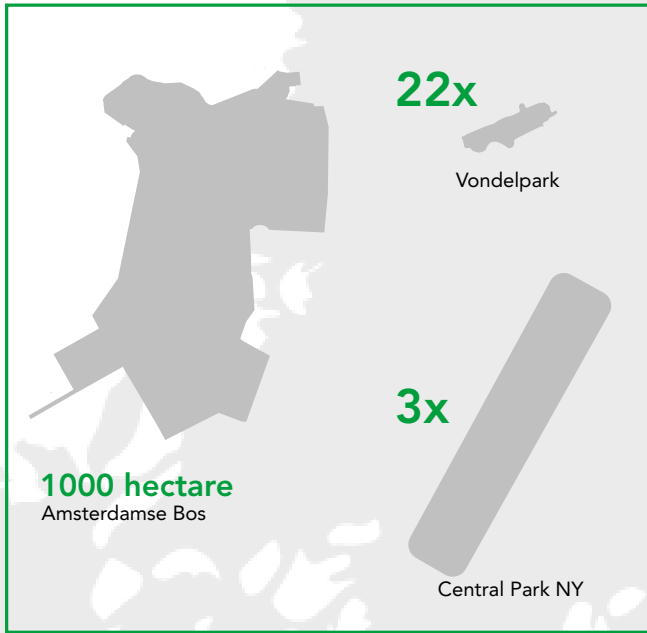
116 bruggen
waarvan **67** van de Amsterdamse-Schoolarchitect **Piet Kramer**



3.000 terrein meubilair



Oppervlakte



Sport

Totaal circa **8500** leden

cricket

voetbal

hockey

tennis

paardensport

roeien



Kunst en cultuur



Leer- en werkomgeving

Samenwerking WPI

Vrijwilligers

(Maatschappelijke)
Stageplaatsen voor leerlingen in het Voortgezet Onderwijs



Werkplekken mensen met **arbeidsbeperking**

Educatieve publiek-sactiviteiten

18.000 deelnemers per jaar





Ambities

Bewaken van het oorspronkelijke Boschplan

Bij het ontwerp van het Amsterdamse Bos stond vast dat het een gebruiksbos moest zijn voor alle Amsterdammers. Ideeën hiervoor kwamen uit het buitenland. Tot dan waren de Nederlandse parken vooral bedoeld voor een zondagse wandeling. Dat in Londen mensen in parken op het gras mochten zitten of picknicken was revolutionair. De Duitse volksparken hadden als belangrijkste doel ruimte bieden voor sport en recreatie. Deze basisgedachte blijven we bewaken.

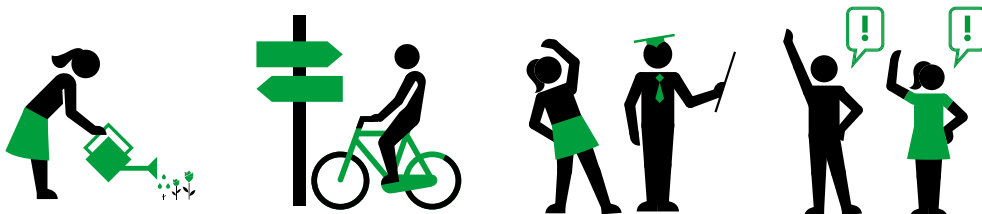
Het Bos kent als belangrijk groengebied hoge natuurwaarden. Het groen en het water biedt ruimte aan een rijke variatie aan flora en fauna. Met de groei van de steden, de toenemende behoefte van de stedeling aan groen en buitensporten en de klimaatveranderingen kunnen de natuurwaarden in het gedrang komen. Om het Bos ook aantrekkelijk te houden voor de komende generaties willen we eerst en vooral deze natuurwaarden nog meer beschermen en verbeteren. En tegelijk ruimte bieden voor vrijetijdsbesteding en andere ontwikkelingen.

Hoofddoel en thema's

Ons doel is de natuur nog meer beschermen en verbeteren, terwijl er ruimte blijft voor vrijetijdsbesteding.

Dit doel is leidend voor onze ambities. Wat de gemeenten Amsterdam en Amstelveen voor ogen hebben op het gebied van groen, bereikbaarheid, recreatie, kunst en cultuur, sport, gezondheid en arbeidsmarkt, zoals in de collegeakkoorden staat, geeft richting aan de ambities van het Bos. Dit is onder te verdelen in vier thema's:

1. **Beschermen:** natuur- en cultuurwaarden behouden, beschermen en verbeteren.
2. **Bereikbaar:** het Bos zo goed mogelijk bereikbaar maken voor fietsers en per Openbaar Vervoer.
3. **Benutten:** ruimte bieden aan natuurontwikkeling en maatschappelijke en recreatieve ontwikkelingen die aansluiten bij de behoeften van bezoekers en passen bij onze ambitie om natuurwaarden te beschermen. Hier verstaan we ook onder het beter benutten van bestaande faciliteiten van het Bos.
4. **Bekend:** het beter bekend maken van de veelzijdigheid van het Bos, de regelgeving en natuureducatieve functies.



Hoofddoelstelling

Ons doel is de natuur nog meer beschermen en verbeteren, terwijl er ruimte blijft voor

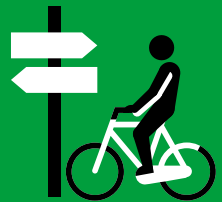


Hoofdthema's

Beschermen



Bereikbaar



Uitgangspunten

- De buitengrenzen van het Amsterdamse Bos blijven bestaan en het Bos moet vooral Bos blijven.
- De natuurwaarden blijven minimaal gelijk en we verrijken waar het kan.
- Het bos is schoon, heel en veilig.
- Het Bos wordt beschermd tegen de gevolgen van klimaatverandering.
- Het landschappelijke en cultuurhistorische ontwerp is de basis.

- Het Bos is voor iedereen goed bereikbaar met meer ruimte voor voetgangers, openbaar vervoer en fietsers.
- Iedereen moet zich veilig kunnen verplaatsen in het Bos.

Ambities

1. We verrijken de natuurwaarden.
2. We brengen beheer en onderhoud duurzaam op orde.
3. We spelen in op klimaatveranderingen.
4. We versterken het oorspronkelijke ontwerp.

5. Snel naar het Bos en langzaam in het Bos.
6. We verbeteren de entrees

Resultaat

- Toekomstbeeld uitgewerkt in ambities
- Een zoneringskaart als basis voor de toetsingskaders
- Uitvoeringsagenda 2020-2024



Benutten



- Het Bos is voor iedereen gratis toegankelijk; voor specifieke voorzieningen wordt betaald.
- Het aanbod van voorzieningen en activiteiten is heel divers en sluit aan bij de behoefte van de bezoekers.
- Het Bos is dé plek om te leren over de natuur, het grootste biogielokaal van de stad.
- Het Bos is dé plek voor sport en beweging in de openbare ruimte.
- Het Bos blijft een erkend leer-werkbedrijf en we blijven verschillende doelgroepen, zoals vrijwilligers, faciliteren.

7. We bieden ruimte voor natuurontwikkeling en kleinschalige voorzieningen.
8. We maken een gevarieerd (natuur)educatief programma.
9. We sluiten aan bij stedelijke programma's voor breedtesport.
10. We zetten in op meer vrijwilligers en bijzondere doelgroepen.

Bekend



- De veelzijdigheid van het Bos is goed bekend in Amsterdam, Amstelveen en de regio.

11. We versterken de identiteit van het Bos als natuurgebied.
12. We zijn zichtbaar, duidelijk en aanspreekbaar.
13. We maken de diversiteit van het Bos beter zichtbaar.

2. Beschermen



Uitgangspunt: de buitengrenzen van het Amsterdamse Bos blijven bestaan en het Bos moet vooral het Bos blijven.

Het Amsterdamse Bos is opgenomen in het Natuur Netwerk Nederland (NNN). Provincie Noord-Holland bewaakt dit netwerk. Dit betekent, dat bij de provincie moet worden onderbouwd dat ruimtelijke ingrepen in het Bos de oppervlakte of kenmerken en waarden van het NNN niet significant beschadigen. De NNN beschermt dus mede het Bos.

Omdat meer mensen het Bos bezoeken, slijt het sneller. Dit betekent dat er meer investeringen nodig zijn voor duurzaam beheer. In het verleden is er te weinig onderhoud gepleegd door gebrek aan financiële middelen. Het behoud van ecologische kwaliteiten is uitgangspunt, evenals de wens het groene karakter van de steden te behouden en te versterken. De buitengrenzen van het Bos blijven dan ook bestaan en het Bos

moet vooral het Bos blijven. Het groen is een aantrekkelijke vestigingswaarde voor nieuwkomers in de stedelijke omgeving, zowel inwoners als bedrijven. Het monumentale ontwerp van het Bos blijft overeind. We versterken de natuurwaarden en accommoderen de behoefte aan recreatie

Dit zijn de ambities die hierbij horen:

- We verrijken de natuurwaarden
- We brengen het beheer en onderhoud duurzaam op orde.
- We spelen in op klimaatverandering.
- We versterken het oorspronkelijke ontwerp.

2.1 We verrijken de natuurwaarden

Uitgangspunt: De natuurwaarden blijven minimaal gelijk en we verrijken deze waar het kan.

Op de Amsterdamse natuurwaarden kaart (bijlage 6) staat het Bos aangegeven als toplocatie. Voor dit Bosplan is een meer gedetailleerde kaart gemaakt door de natuurwaarde van de verschillende delen van het Bos ten opzichte van elkaar te vergelijken en een score toe te kennen. Een 'lage natuurwaarde' in het Bos komt in een stedelijke omgeving overeen met een gemiddelde natuurwaarde, terwijl een zeer hoge natuurwaarde behoort tot de topnatuur van Amsterdam. Met het ouder worden van het Bos groeit de waarde voor typische bosdieren als de havik, de eekhoorn en de rosse vleermuis. Een bijzondere nieuwkomer is de raaf, die er in 2019 met succes heeft gebroed. Door het gevarieerde karakter van het Bos met een afwisseling van bos, grasland, open water en moeras vinden ook soorten als de ringslang, roerdomp, waterral en de welriekende nachtorchis hier een geschikt leefgebied.

De oeverlanden van De Nieuwe Meer en Amstelveen en de begraasde gebieden in het zuidelijk deel van het Bos en het Schinkelbos hebben een kleinschalige afwisseling van natuurtypen en een hoge biodiversiteit. In bijlage 2 staat voor de verschillende gebieden van het Bos in een tabel de voorkomende natuurtypen, het beheer en specifieke ontwikkelingen.

Het versterken van de aanwezige natuurwaarden vraagt om een zorgvuldig en constant beheer, zeker van de bijzondere vegetaties van bijvoorbeeld de oeverlanden. Naast het op reguliere basis maaien van moerasvegetaties moet de top laag van het rietland regelmatig worden afgegraven om te voorkomen dat hier bos ontstaat.

Ecologische kansen benutten

De Bosorganisatie wil de biodiversiteit van het Bos verder verrijken door de aanleg van ecologische verbindingen: natuurvriendelijke oevers, poelen, struwelen en faunapassages onder wegen. Dat sluit aan op de Ecologische Structuur van Amsterdam (Structuurvisie Amsterdam 2040). Zo is recent de Ecologische Verbindingszone "Groene AS" langs de Ringvaart en door het Bos tussen de Nieuwe Meer en het Schinkelbos aangelegd. En er zijn ecologische knelpunten in de Burgemeester A. Colijnweg, Nieuwe Meerlaan en Provinciale Bosrandweg aangepakt door faunapassages aan te leggen. Om de natuurwaarden van de Groene AS verder te versterken zijn voorzieningen in deze zone ongewenst. Daarom geldt voor de ligplaatsen van (woon)boten in de Ringvaart (het Amsterdamse Bos deel) een uitsterfbeleid.

Een beter beheer biedt ook kansen om de natuurwaarden te versterken. Bijvoorbeeld door een gevarieerder maai-beheer van de graslanden in het Bos en gemengde begrazing van het Schinkelbos met Schotse hooglanders en Exmoorpony's. De ecologische verbinding langs de Ringvaart willen we verder uitbreiden richting Aalsmeer.

De ontwikkeling van de natuurwaarden in het Bos en de resultaten van veranderingen worden bijgehouden. De gegevens worden opgeslagen in de Nationale Databank voor Flora en Fauna (NDFF). Die data gebruikt de Bosorganisatie om te kunnen bijsturen in het beleid en het beheer.



Natuurwaarden Amsterdamse Bos

- Lage natuurwaarde
- Beperkte natuurwaarde
- Redelijke natuurwaarde
- Hoge natuurwaarde
- Zeer hoge natuurwaarde

Voor het bijhouden van de ontwikkeling van de natuurwaarden worden algemeen gehanteerde en reproduceerbare methoden gebruikt.

Meer bosareaal

Het bosareaal in de natuur- en rustzone gaan we vergroten door 7,5 hectare aan (parallele en overbodige) paden, bermen en fundering te verwijderen (zie ook kanskaart natuur en recreatie 4.1). In totaal wordt 2,75 hectare teerhoudend asfalt verwijderd (circa 13 kilometer, circa 5% van het padennetwerk), ten behoeve van natuurontwikkeling. Hierdoor ontstaat meer aaneengesloten natuur, ruimte voor nieuwe bomen en rustige boskernen en wordt de biodiversiteit verhoogd. De te verwijderen paden zijn vooral overbodige en parallele paden, die weinig worden gebruikt en waar dus goede alternatieven voor zijn. Uiteraard worden in de drukker gebieden geen paden verwijderd.

Honden en natuur

In de gemeenten Amstelveen en Amsterdam geldt over het algemeen een aanlijnplicht voor honden. Omdat het belangrijk is dat honden ook vrij kunnen bewegen en spelen, wijzen de gemeenten geschikte locaties aan als losloopgebieden. Deze leggen ze vast op een hondenkaart. Het Amsterdamse Bos heeft er ook één. Als gebieden functies hebben waar loslopende honden minder welkom zijn, zoals een hoge ecologische waarde of een kinderspeelplaats, kunnen deze op deze kaart als verbodsgebied worden aangewezen.

Een kwart van de bezoekers van het Bos komt met de hond. Het gaat om ca. 1,5 miljoen bezoeken per jaar, ca. 500.000 meer dan 20 jaar geleden. Honden zorgen voor plezier, gezelschap en levendigheid in het Bos. Voor veel eigenaren is de hond dé reden om frequent naar buiten te gaan en in beweging te

blijven. Ook maken veel eigenaren van honden tijdens het uitlaten van het dier een praatje met elkaar. In die zin dragen honden bij aan het vergroten van het aantal sociale contacten en – in een aantal gevallen – het doorbreken van eenzaamheid. Hondenbezitters dragen door hun frequente bezoek tegelijk ook bij aan de sociale controle in het Bos. Voor honden zelf is het belangrijk dat ze regelmatig worden uitgelaten. Het is hierbij van belang dat zij kunnen rennen, spelen en zwemmen.

In het Amsterdamse Bos is momenteel het grootste gedeelte van het Bos als losloopgebied bestemd. Dit betekent dat honden mogen loslopen op de paden en op de daarvoor toegestane velden. Hierdoor kan het voorkomen dat er aanvaringen kunnen ontstaan met andere gebruikers van het Bos of kunnen de in het wild levende dieren worden verstoord. Hoewel de meeste hondenbezitters hun honden onder toezicht houden, volgen honden soms het natuurlijk instinct, schieten een bosvak in en verjagen daarbij konijnen, vossen of bodembroeders zoals de fazant en de houtsnip. Voor zowel de (aantasting van de) natuurwaarden als de verschillende aanvaringen (tussen mens en dier, of mensen onderling) wordt een structurele monitor opgezet. Doel hiervan is om met jaarlijkse rapportages en evaluatie



goed de vinger aan de pols te houden op veiligheid en natuurontwikkeling.

Omdat het wenselijk is dat alle bezoekers en alle dieren – zowel huisdieren als dieren die in het wild leven – van het Amsterdamse Bos kunnen genieten, willen we gezamenlijk met belanghebbenden en experts komen tot nieuwe afspraken die ruimte bieden aan mens en dier. Belangrijk kader daarbij is dat de bospercelen en de natuurzone onveranderd verbodsgebied blijven voor de hond (zie Kaders). Daarnaast geven we ook extra aandacht aan het uitdragen van de reeds bestaande en toekomstige nieuwe huisregels (zie Bekend).

Bos blijft donker

Het is een bijzondere en voor de regio zeldzame kwaliteit dat het echt donker kan worden in het Bos. Dat maakt het bijvoorbeeld voor vleermuizen en uilen een belangrijke biotoop. We houden het Bos donker. Alleen de fietspaden behorende tot het hoofdnet fiets, de Sportas fietsroute en de omgeving van Sportpark Amsterdamse Bos hebben openbare verlichting. Voor een veilige uitstroom van evenementen (inclusief het Bostheater) kijken we steeds naar een passende, veilige maar tijdelijke oplossing voor verlichting.

Regels en handhaving Boswachterij

Het is van belang dat alle gebruikers en bezoekers van het Bos op de hoogte zijn van de regels van het Bos en dus weten wat er van hen wordt verwacht. De bezoekersaantallen nemen toe. De kans op het aantal aanvaringen tussen verschillende gebruikers neemt in de drukke gebieden van het Bos hierdoor ook verder toe. Daarbij is het opvallend dat veel gebruikers en bezoekers niet precies weten wat de huisregels zijn, of zich hier niet aan houden. Dit bleek ook

uit de inspraakreacties op het Bosplan. Bijvoorbeeld hondenbezitters begrijpen soms niet dat het losloopgebied alleen op de paden geldt en op daarvoor toegestane velden en dus niet het omliggende Bospercelen en dat er een op-ruimplicht geldt. Scooters rijden het Bos in ook al is duidelijk aangegeven dat dit niet mag. Fietsers houden niet altijd rekening met wandelaars op de paden en wegen terwijl ze eigenlijk te gast zijn en wandelaars beschouwen dit pad als hun wandelpad. Mountainbikers fietsen en hardlopers rennen op ruiterspaden terwijl dat niet is toegestaan. Dit leidt tot ongewenste situaties. Het is belangrijk om helderheid te geven over de regels en in de drukbezochte gebieden en gebieden met veel aanvaringen de regels eventueel aan te scherpen. Iedere bezoeker moet op makkelijke wijze kunnen vinden wat wel en niet is toegestaan in het Bos. Daarvoor wordt een uitgebreid communicatie traject opgestart (zie ook hoofdstuk Bekend). In het Amsterdamse Bos vindt handhaving onder meer plaats door de Boswachters. Goede voorlichting en handhaving versterkt het vertrouwen in naleving van regels.

De beschikbare capaciteit van de Bosorganisatie wordt zo efficiënt mogelijk ingezet en verdeeld. Een deel van de capaciteit wordt ingezet op geplande acties, zie uitvoeringsagenda: handavingsplan Boswachterij. Er wordt dagelijks gesurveilleerd en opgetreden bij signalen van overlast. De vraag om handhaving is door toenemende bezoekersaantallen gegroeid, maar de handavingscapaciteit is gelijk gebleven. De Bosorganisatie moet daarom keuzes maken, zoeken naar efficiëntere werkwijzen en naar samenwerkingsverbanden met andere Boa's.

2.2 We brengen beheer en onderhoud duurzaam op orde

Uitgangspunt: Het bos is schoon, heel en veilig.

Onderhoud onder druk, niveau gedaald

Door een tekort aan financiële middelen en menskracht is het gemiddelde onderhoudsniveau van het Bos gedaald. Ook de infrastructuur is op bepaalde onderdelen (onder andere drainage, wegen en paden, bruggen en beschoeiingen) ruim tachtig jaar oud en heeft achterstallig onderhoud. Dit blijkt uit recente NEN-inspecties en het 'Instandhoudingsplan Amsterdamse Bos' uit 2017.

We gaan binnen de Amsterdamse systematiek van *assetmanagement* meerjaren onderhoudsplannen voor paden, water, civiele constructies, vastgoed en groen opstellen, met als doel het onderhoud duurzaam te verbeteren. Amsterdam werkt toe naar een situatie waarin achterstallig onderhoud aan bijvoorbeeld de monumentale bruggen verleden tijd is en waarbij een oplossing is gevonden voor het structurele financiële tekort van het Bos.

Het wordt daarnaast drukker in het Bos. Dit leidt tot meer kosten voor het beheer en onderhoud. Van afvalinzameling tot graffitiwijdering en van bankjes

schilderen tot het vervangen van toplagen op speelweiden en wegen.

Samenwerkingsagenda water

Naast achterstallig onderhoud ervaren bezoekers overlast van waterplanten in de watergangen en de Bosbaan. Het beheer en onderhoud van deze watergangen vallen onder de verantwoordelijkheid van Hoogheemraadschap Rijnland en de gemeente Amsterdam. Samen met Rijnland wil de Bosorganisatie maatregelen nemen om het water weer toegankelijker te maken. De kanoroutes zijn belangrijke recreatieve routes in het Bos. We willen de hoofd watergangen in het Bos door ecologisch maaibeheer toegankelijk houden voor vaarrecreatie. Maar er speelt meer naast de toegankelijkheid: van kadeverbetering, bagger vervuild met PFOS, overname van sluizen, een inhaalslag in baggeren, vervanging van beschoeiingen, aanleg van poelen en natuurvriendelijke oevers en visvriendelijke gemalen tot het verbeteren van de waterkwaliteit. Met de belangrijkste partners maken wij een strategische samenwerkingsagenda voor het water in het Bos.

2.3 We spelen in op klimaatveranderingen

Uitgangspunt: Het Bos wordt beschermd tegen de gevolgen van klimaatverandering.

De natuur en recreatie in het Bos staan onder druk. Niet alleen door een stijgend aantal bezoekers, maar ook door huidige en toekomstige klimaatveranderingen en al dan niet daarmee samenhangende plagen en ziekten. Denk aan de oprukkende eikenprocessierups en de essentaksterfte (ongeveer 15% van alle bomen in het Bos is es), en sinds kort loopt ook de gezondheid van de spar en beuk achteruit.

Het is lastig om proactief te handelen op onvoorspelbare ontwikkelingen in de natuur. Het is belangrijk dat de Bosorganisatie door goed monitoren een helder beeld krijgt van de ontwikkeling van ziekten en plagen en op basis daarvan noodzakelijke maatregelen kan nemen. Zo wordt de ontwikkeling van essentaksterfte al een aantal jaar bijgehouden en is op basis daarvan een plan van aanpak opgesteld dat de veiligheid van bezoekers en de instandhouding van de bos-

beplanting moet garanderen. We sluiten ook aan bij de stedelijke, landelijke en Europese aanpak van invasieve exoten, zoals de Japanse Duizendknoop en reuzenbalsemien.

Energietransitie: CO2-reductie door meer natuurontwikkeling

Het verkeer van de regio is verantwoordelijk voor een groot deel van de uitstoot van stikstofdioxide, fijnstof en roet. We willen de uitstoot van CO2 verminderen. Ook het Bos draagt hieraan bij. De komende jaren gaan we waar mogelijk meer bomen planten. Rekening houdend met het cultuurhistorische ontwerp van het Bos is echter weinig ruimte voor de aanplant van nieuwe bomen. We gaan bijvoorbeeld geen bospercelen aanleggen op de speelweiden.

Het Bos is FSC-gecertificeerd. Dit houdt onder andere in dat niet meer hout wordt gekapt dan er groeit. Het ge-



foto: Marijke Mooy



kapte hout wordt zo veel mogelijk (her) gebruikt.

Duurzame mobiliteit

We willen dat mensen zich van, naar en in het Bos zoveel mogelijk duurzaam verplaatsen. Denk aan elektrisch vervoer, fietsen, lopen en gebruik van het openbaar vervoer. Waar mogelijk faciliteren we dit, zie het hoofdstuk Bereikbaar.

Van een lineaire naar een circulaire economie

In het Bos stimuleren we circulaire bedrijvigheid. Zo moedigen we ondernemers en evenementenorganisaties aan of verplichten hen om duurzame materialen en faciliteiten (herbruikbare hardcaps, spoeltoiletten en milieuvriendelijk toiletpapier) te gebruiken. Daarnaast willen we met onze partners meer grondstoffen en materialen terugwinnen door te investeren in een duurzame afvalketen. Ook gaan wij onderzoeken hoe we slimmer kunnen omgaan met hemel- en oppervlaktewater en het (her)

gebruik van hout. Zo bekijken we mogelijkheden om oppervlakte- of hemelwater te gebruiken voor nieuwe aanplant of voor het doorspoelen van (openbare) toiletten (in plaats van drinkwater). Hout kan weer hergebruikt worden voor nieuwe beschoeiingen.

Gedragsverandering

Tot slot kan gedragsverandering van bezoekers, ondernemers en verenigingen in het Bos het tegengaan van klimaatveranderingen helpen. We willen hen bewust maken van de rol die zij daarin kunnen spelen. We vragen ondernemers actief bij te dragen aan onze duurzaamheidsopgaven (zie ook bijlage 5).



Cultuurhistorie

- | | | |
|---|---|---|
|  zichtlijnen |  hoofdingang |  bosranden licht-donker |
|  zichtlijnen in oorspronkelijk ontwerp niet uitgevoerd |  secundaire ingang |  hoogte/reliëf |
|  monumentale lanen |  veerverbinding | |

2.4 We versterken het oorspronkelijk ontwerp

Uitgangspunt: Het landschappelijke en cultuurhistorische ontwerp is de basis.

In het oorspronkelijke ontwerp van het Bos werd gestreefd naar duidelijke zichtlijnen, scherpe afscheidingen tussen bosrand en grasland, laanbeplanting en soortenrijkdom, zoals diverse bomentuinen. In de jaren 90 van de vorige eeuw is een meer natuurlijk en ecologisch beheer geïntroduceerd. De cultuurhistorische waarde botst soms met keuzes voor bijvoorbeeld ecologische ingrepen zoals aanleg van natuurvriendelijke oevers en de aanleg van geleidelijke natuurlijke overgangen langs bosranden. Maatwerk is daarom van belang. Het ontwerp wordt hoog gewaardeerd, maar uit de online participatie blijkt dat een grote meerderheid van de bezoekers ook graag ongerepte en een beetje ruige natuur wil in het Bos. Daarom blijft het landschappelijke en cultuurhistori-

sche ontwerp de basis, maar daarbinnen willen we wel bepaalde delen van het Bos verruigen. De Bosorganisatie beheert het Bos ecologisch.

Bij de ambities 2.2 en 2.3 ('we brengen het beheer en onderhoud structureel op orde' en 'we spelen in op klimaatveranderingen') bekijken wij altijd hoe het oorspronkelijke ontwerp kan worden versterkt. We zoeken altijd naar een balans in cultuurhistorie en ecologie. Op verschillende locaties vergroten we juist de biodiversiteit, bijvoorbeeld door ander graslandbeheer. In het Bos worden jaarlijks noodzakelijke dunningen verricht. In percelen waar dunningen plaatsvinden wordt gekeken of we zichtlijnen in stand kunnen houden en/of kunnen herstellen.

3. Bereikbaar



foto: Richard Mouw



Uitgangspunt: Het Bos is voor iedereen goed bereikbaar met meer ruimte voor voetgangers, openbaar vervoer en fietsers.

Amsterdam, Amstelveen en omgeving trekken de komende jaren fors meer inwoners, werknemers en bezoekers. Er komen duizenden nieuwe woningen in Schinkelkwartier, Haven-Stad, Kronenburg/Uilenstede, Legmeer, De Scheg en Aalsmeer-Oost en ook nieuwe werklocaties. Die zorgen voor een groeiende druk op de groene (recreatieve) gebieden in en om de steden.

Daarnaast neemt het toerisme in en om Amsterdam steeds meer toe. Toeristen zoeken alternatieven voor bijvoorbeeld de té druk wordende parken als het Vondelpark, Westerpark en Oosterpark en gaan vaker naar het Bos.

Ook groeit de buitensport. Hardlopen is populairder dan ooit, buiten ontspannen

is het nieuwe credo en ook gezamenlijk sporten (bootcamp) gebeurt meer.

De toenemende drukte zorgt er ook voor dat de verschillende bezoekers in het Bos elkaar vaker letterlijk in de weg zitten. Op drukke dagen passen wandelaars, hardlopers en fietsers en (loslopende) honden niet op alle paden, wat leidt tot irritaties en conflicten en verkeersonveilige situaties. Daarnaast groeit het verkeer van en naar het Bos ook, wat leidt tot filevorming.

De ambities die hierbij horen zijn:

- Snel naar het Bos en langzaam in het Bos.
- We verbeteren de entrees.

3.1 Snel naar het Bos en langzaam in het Bos

Uitgangspunt: iedereen moet zich veilig kunnen verplaatsen in het Bos

De toename van verkeer stelt hogere eisen aan de bereikbaarheid naar en in het Bos. Het is belangrijk om de (bestaande) routes te versterken.

We kiezen voor snel naar het Bos, maar zo veel mogelijk langzaam in het Bos.

Het openbaar vervoer is daarbij zeer belangrijk. Reizen van en naar het bos met het OV moet gestimuleerd worden. We gaan namen van bestaande haltes wijzigen (Halte van Nijenrode-weg heeft bijvoorbeeld reeds de naam halte Amsterdamse Bos gekregen), we gaan aanhaken bij deelfiets initiatieven bijvoorbeeld bij de entrees en via communicatiekanalen wordt op de goede bereikbaarheid van het Bos met OV en fiets gewezen. We onderzoeken of nieuwe OV-routes en haltes haalbaar zijn.

Er is een pontverbinding tussen Nieuw-West en het Bos en een over de Ringvaart richting Badhoevedorp. Maar deze varen alleen in het weekend en op feestdagen in april tot en met oktober. We onderzoeken of het mogelijk is deze ponten vaker te laten varen.

Veel bezoekers (ook Amsterdammers en Amstelveners) komen met de auto naar het Bos. Dit bezoek concentreert zich niet alleen op bepaalde weekenden, maar komt steeds vaker ook in vakanties en op mooie dagen voor. De uitdaging is om de automobilisten te verleiden om te komen fietsen, lopen of het openbaar vervoer te pakken. Dat doen we door bijvoorbeeld samen te werken binnen de Metropoolregio Amsterdam (MRA). In de MRA wordt nadruk gelegd op fietscorridors (doorfietsroutes) waarbij fietsers vlot tussen stedelijke kernen en vanuit het stedelijk gebied de natuur in kunnen rijden. Eén van de MRA-routes is bijvoorbeeld de Sportas route tussen

Amsterdam en Amstelveen die aan de oostkant van het Bos loopt. Ook goede fietsverbindingen van het Bos met Aalsmeer (naar Westeinder) en met het Groene Hart en de Amstelscheg zijn onderdeel hiervan.

Er is een uitgebreid ruiterspadennetwerk in het Bos. Dit padennetwerk blijft intact. De regels over het gebruik van de ruiterspaden gaan we nadrukkelijker uitdragen en indien nodig handhaven.

Snel van en naar het Bos...

Het Bos moet prima bereikbaar zijn met het OV, de (e-) fiets en auto. We willen het liefst dat mensen met het OV, fietsend of wandelend naar het Bos komen, daarom ontmoedigen we het autogebruik. Doorgaand autoverkeer, vooral sluisverkeer, door het Bos moet zoveel mogelijk worden geweerd.

...langzaam in het Bos.

Het Bos kent officieel alleen wandelpaden, waar fietsen ook mag. Het niet meer scheiden van wandel- en fietspaden is in 2014 ingevoerd. De aanleiding hiervoor was dat massaal op fietspaden werd gelopen en/of op voetpaden werd gefietst waardoor effectieve handhaving onbegonnen werk was. Nu kunnen zowel fietsers als wandelaars gebruik maken van de verschillende paden.

Mede door de toenemende drukte, meer snelle en grote fietsen (zoals elektrische fietsen en bakfietsen), meer buitensporters als hardlopen en loslopende honden is het belangrijk, voor de verkeersveiligheid, het huidige beleid te evalueren.

Daarnaast is er ook steeds meer vraag naar regionale (snelle) fietsroutes door het Bos. Tenslotte vraagt de toename van het aantal fietsers ook om een onderzoek naar fietsparkeerplaatsen. We

gaan daarom, samen met de Vervoerregio Amsterdam, nadrukkelijker kijken naar fietsen van, naar en in het Bos als onderdeel van een breder onderzoek naar bereikbaarheid van het Bos.

Naast het stimuleren van fietsen willen we autoverkeer naar en in het Bos verminderen. Er komen niet meer parkeerplaatsen en Amsterdam onderzoekt of een vergoeding voor autogebruik op parkeerplaatsen kan worden ingevoerd. Randvoorwaarde voor dit onderzoek is dat eventuele invoering van vergoeding voor parkeren niet mag leiden tot een onevenredige parkeerdruk in de gebieden rond deze parkeerplaatsen. Onderdeel van het onderzoek vormt ook de

vraag of een bepaalde periode (bijvoorbeeld de eerste 3 uur) wel gratis blijft. We willen het doorgaande autoverkeer (sluipverkeer) in het Bos tegengaan. De auto is te gast in het Bos. Bij (sport) evenementen maken we bijvoorbeeld gebruik van pendelbussen vanaf parkeerplaatsen buiten het Bos.

Voor de bereikbaarheid gaan we de bewegwijzering in en naar het Bos voor alle vervoerswijzen verbeteren. Bestemmingen moeten makkelijk en snel te vinden zijn, door wegwijzers ter plekke, maar mogelijk ook door (digitale) kaarten en apps. In 2021 worden bijvoorbeeld al de paaltjes van de wandel- en hardlooproutes vernieuwd.

3.2 We verbeteren de Entrees

Het Bos moet beter verbonden zijn met de stad. Veel toegangen zoals die bij Bosrandweg/ camping, Entree Amstelveen/ Oude Dorp en de Hoofdentree hebben een hoog kruip-door-sluip-doorgehalte, missen de uitstraling van een entree en de routing is soms onduidelijk. De Hoofdentree is bijvoorbeeld niet optimaal door de veelheid van functies die ook een eigen dynamiek en groei kennen, waardoor de entree meer een overgangsgebied met veel geparkeerde auto's is dan een uitnodigende groene ingang. De oversteken in de entreegebieden moeten veiliger (30-kilometer inrichting) waarbij de fietser en voetgan-

ger voorrang krijgt. Bij enkele entrees kan, in combinatie met een autoparkeerplaats of een OV-halte, gekeken worden naar deelfietsen of mogelijk zelfs deelfuggy's.

Wij gaan de ruimtelijke ingrepen en plannen in de directe omgeving van het Bos aangrijpen om de allure van de entreegebieden en de toegankelijkheid en bereikbaarheid te verbeteren. Deze ambitie sluit aan bijvoorbeeld op het Gebiedsplan Buitenveldert/Zuidas, dat de verbinding van groene gebieden noemt om de bereikbaarheid en daarmee de toegankelijkheid van het groen te verbeteren. Verbindingen tussen het Bos en het Gijsbrecht van Aemstelpark en het Amstelpark zien we als een mooie ambitie. Er moet een nieuw en herkenbaar ontwerp komen voor de entrees van de parken en het Bos, wat ook in het gebiedsplan staat. Daarnaast willen we de herkenbaarheid en de bereikbaarheid van het entreegebied bij de Noordelijke Poeloever versterken. Dit sluit aan bij de voorgestane recreatieve ontwikkeling van de oever en de plannen voor het Oude Dorp.



4. Benutten



Uitgangspunt: Het Bos is voor iedereen gratis toegankelijk; voor specifieke voorzieningen wordt betaald.

We gaan de natuurwaarden van het Bos verstevigen (zie ook paragraaf 4.1.). Op een paar locaties willen we het aanbod van (bestaande) voorzieningen en activiteiten in het Amsterdamse Bos verbreden en laten aansluiten bij de behoeften van bezoekers. Een bezoek blijft gratis, maar specifieke voorzieningen en activiteiten kosten geld. Bijvoorbeeld voor een tijdelijk, exclusieve claim van de openbare ruimte (filmploegen, trouwpartijen en dergelijke) en het commercieel uitlaten van honden. We onderzoeken welke voorzieningen en activiteiten we hieraan kunnen toevoegen. We rekenen marktconforme tarieven. Bovendien kijken we naar mogelijkheden voor sponsoring en adoptie (van bijvoorbeeld bomen en bankjes), sporttoestellen en routes.

Samenwerking Amstelveen/Amsterdam en duurzame relaties met belanghebbenden

We streven naar een andere besturing van het Bos waarbij de gemeente Amstelveen ook mee besluit.

Het Bos is eigendom van de gemeente Amsterdam, maar ligt grotendeels op het grondgebied van Amstelveen. Het wordt door veel Amstelveners met plezier gebruikt en het is voor het bestuur en de inwoners van Amstelveen soms moeilijk uit te leggen dat ze niet over het Bos gaat. Bij het nadenken over nieuwe besturing wordt ook gekeken naar het eventueel structureel meedenken en meebetalen van Amstelveen aan beheer, onderhoud en ontwikkeling. Dit gaat over toekomstige besluiten, niet om bestaande tekorten op te lossen.

Amsterdam en Amstelveen willen in 2021 opties in beeld hebben over een gezamenlijke verantwoordelijkheid voor het Bos. Hiervoor worden samen mogelijke formele constructies van zeggenschap en financiering verkend. Besturing en financiering gaan hierbij hand in hand. Samen bepalen is samen betalen, en andersom.

De volgende opties worden in ieder geval onderzocht:

- Huidige situatie voortzetten
- Nieuwe samenwerkingsafspraken maken
- Eigendom van het bos delen

In ieder geval zal bij de vormgeving van de besturing en financiering van het bos het belang en de behoeftes van de huidige en toekomstige gebruikers een belangrijk uitgangspunt moeten zijn.

Voor de gebruiker van het bos is het niet

wezenlijk wie het bestuurt en betaalt. Die zoekt schoonheid, rust of bijvoorbeeld natuur. Al het andere is in principe secundair.

We leggen en onderhouden duurzame relaties met belanghebbenden in en buiten het Bos. Duurzaam contact zorgt voor een beter onderling begrip, verbetering van onze dienstverlening en plannen en voor meer draagvlak voor onze werkwijze en activiteiten. We verenigen betrokken bosbezoekers en professionals in een bosraad. Een 'lobbyagenda' helpt ons om planmatig samen te werken met belanghebbenden.

We laten iedereen zien hoe het Bos zijn groene rol vervult en nodigen belanghebbenden uit om daar ook vooral gezamenlijk in op te trekken. Een goede relatie en een stevige samenwerking met zowel nieuwe als bestaande on-

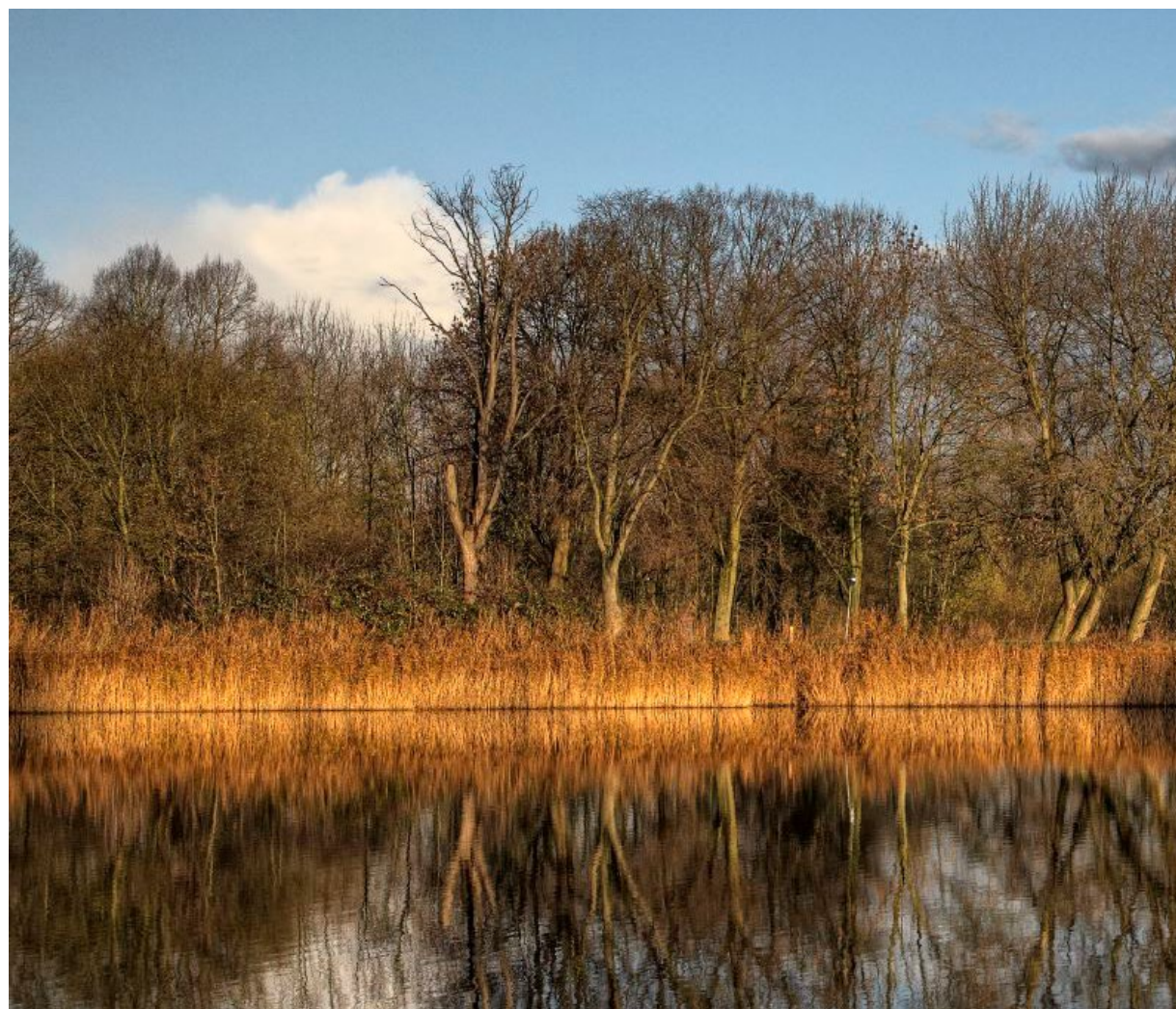


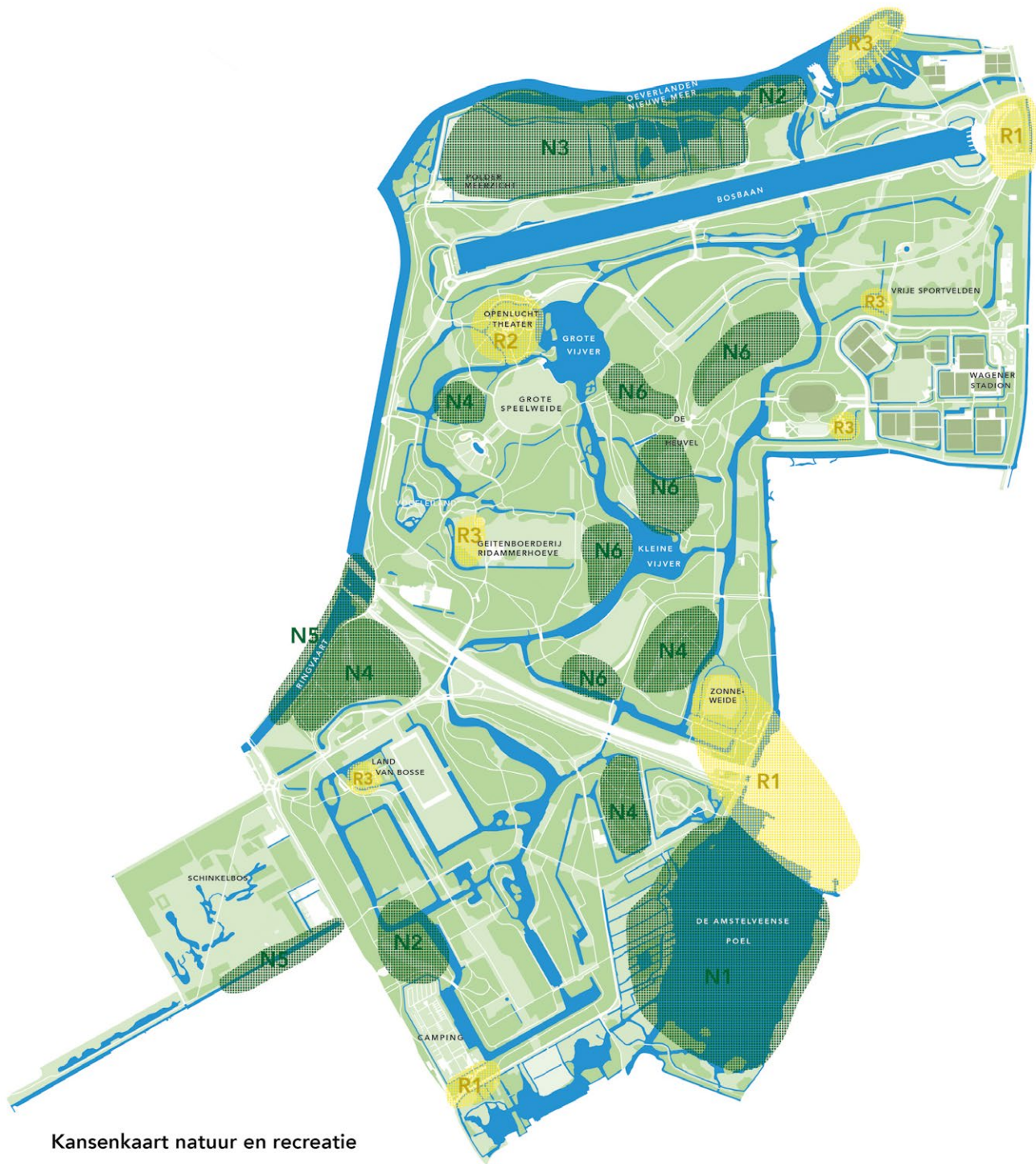
foto: Marijke Mooy

dernemers is voor het Bos van groot belang. Daarom streven we naar een actieve ondernemersvereniging om te zorgen voor eenheid en herkenbaarheid in het Bos, want de ondernemers bepalen tenslotte voor een belangrijk deel het aanbod en de beleving.

De ambities die hierbij horen zijn:

- We bieden ruimte voor nieuwe voorzieningen en natuurontwikkeling
- We maken een gevarieerd (natuur) educatief programma.
- We sluiten aan bij programma's voor buiten- en breedtesport
- We zetten in op meer vrijwilligers en bijzondere doelgroepen.





Kansenkaart natuur en recreatie

- natuur
- recreatie

4.1 We bieden ruimte voor natuurontwikkeling en kleinschalige voorzieningen

Uitgangspunt: Het aanbod van voorzieningen en activiteiten is heel divers en sluit aan bij de behoefte van de bezoekers.

Het Bos verhuurt al jaren locaties en terreinen, vaak aan ondernemers in het vrijetijdsegment of aan bedrijven voor teamsessies. Er zijn een paar plekken in het Bos die kansrijk zijn voor nieuwe kleinschalige ontwikkelingen zoals bijvoorbeeld stadslandbouw, een voedselbos, nieuwe speelvoorzieningen en nieuwe horeca. Daarnaast gaan we locaties vergroenen en meer ruimte geven aan flora en fauna. Het Bos streeft naar een eigentijds en divers aanbod, dat bijdraagt aan de identiteit en de kwaliteit. De kernopgave hierbij is steeds natuur en recreatie samen te laten gaan en elkaar aanvullen en versterken.

Jaarlijks toetsen we of de programmering en het voorzieningenpakket nog aansluiten bij de wensen van de bezoekers. Nieuwe initiatieven werken we uit door bezoekers te laten meedenken, bijvoorbeeld over de plek van een voorziening. Uit eerdere metingen en de inspraakreacties op het Bosplan kwam al naar voren dat de gebruikers van het Bos aanvullende kleinschalige voorzieningen wensen op het gebied van voedselbos/stadslandbouw, (diverse en kleinschalige) horeca, hondenspeeltuinen, een zwemlocatie, natuureducatie (leslokaal) en sport- en speelplekken.

Toelichting kansenkaart voor natuur en recreatie

N(atuur)1 Verbeteren waterkwaliteit en ecologie

De Amstelveense Poel is een waardevol natuurgebied. Op de oeverlanden groeien bijzondere veenmos- en rietlandvegetaties. Het is een belangrijk leefgebied voor de ringslang. Een goede waterkwaliteit is een belangrijke randvoorwaarde voor de natuur. De kwaliteit wordt verbeterd door defosfatering van het inlaatwater vanuit de Nieuwe Meer en de aanleg van natuurvriendelijke oevers. Deze oevers beschermen ook de eilanden tegen (verdere) afslag. We verkennen met Rijnland de mogelijkheden voor en effecten van baggeren van (delen van) de Poel voor de natuur en recreatie.

N2 Vergroten biodiversiteit door uitbreiding van begrazing

Delen van het Bos worden jaarrond begraaasd door Schotse Hooglanders. Deze grote grazers zorgen voor meer variatie

en dynamiek in het gebied. Veel planten- en diersoorten profiteren hiervan. We verkennen de mogelijkheden om het begraaasd gebied uit te breiden. De introductie van Exmoorpony's in het Schinkelbos naast de Schotse Hooglanders die hier al lopen draagt verder bij aan het vergroten van de biodiversiteit.

N3 Kwaliteitsimpuls leefgebied water- en rietvogels

De graslanden in Polder Meerzicht en rietlanden langs de oevers van de Nieuwe Meer zijn een belangrijk leefgebied voor water- en rietvogels. De kwaliteit van dit leefgebied wordt verbeterd door herstel en ontwikkeling van de rietlanden door het afplaggen van de toplaag en plaatselijk inplanten van jong riet. Het verhogen van het waterpeil en aanleggen van natuurvriendelijke oevers in de Polder biedt mogelijkheden aan water- en oeverplanten, insecten en vogels.

N4 Vergroten bosareaal, onder meer door verwijderen paden

Door het verwijderen van circa 2,75 hectare teerhoudend pad in het Bos (circa 13 km overbodige en parallel lopende paden, dat is 5 procent van alle paden) ontstaan grotere aaneengesloten bosvakken en neemt de verstoring voor flora en fauna af. Door het planten en de natuurlijke verjonging van bomen groeit het areaal bos. Door het gemengd aanplanten van boomsoorten die zijn aangepast aan veranderende omstandigheden werken we toe naar een klimaatbestendig bos.

N5 Versterken ecologische verbindingen

De natuur staat onder druk door een steeds intensiever gebruik van de beschikbare ruimte in en om het Bos. Door de natuurgebieden in en rond het Bos met elkaar te verbinden ontstaat natuur die tegen een stootje kan. Bestaande verbindingzones worden versterkt door aanleg van natuurvriendelijke oevers, rietmoeras en poelen, langs de Ringvaart, in het Schinkelbos en bij de Bosbaansluis.

N6 Vergroten biodiversiteit door kwaliteitsimpuls graslandbeheer

Een groot deel van het Bos is grasland. Door het toepassen van een kleinschalig en gefaseerd maaibeheer op de graslanden die extensief door bezoekers worden gebruikt en het inzaaien en planten van bloemenmengsels en nectarplanten groeit de biodiversiteit in de graslanden. De insecten die daarvan profiteren dragen bij aan de bestrijding van de eikenprocessierups in het Bos.

(R)ecreatie1 Herinrichting van entrees

- De hoofdentree. Nu een parkeerplaats, kansrijk om te vergroenen en te ontwikkelen tot een verblijfsgebied.
- De Entree Noordelijke Poeloever. We zien kansen om de toegankelijkheid en bereikbaarheid van deze entree te verster-

ken door de ontwikkelingen aan beide kanten van de eigendoms-grens op elkaar af te stemmen. Belangrijke ontwikkelingen in het gebied zijn onder meer de mogelijke herinrichting van het KLM-terrein en recreatieve ontwikkeling Noordelijke Poeloever. Aan boszijde valt naturistenterrein de Zonneweide binnen het gebied.

- Entree Bosrandweg (nabij camping Amsterdamse Bos): een belangrijke en steeds drukker wordende entree. Tegelijkertijd ook de entree van een drukke private camping. Uitgangspunt is dat we een nieuw ontvangstgebied voor bosbezoekers willen maken met een heldere routing en ontsluiting en mogelijk aanbod van deelfietsen en betere benutting van de OV-halte. Zie ook paragraaf 3.2.

R2 Ontwikkeling cultuureiland

Amsterdam wil zoveel mogelijk mensen in aanraking brengen met kunst en cultuur. De succesvolle exploitatie van het theater ligt bij de Stichting Bostheater. Door een steeds bredere programmering is het aantal bezoekers flink gegroeid. Met het project Cultuureiland maken we het Bostheater toekomstbestendig. Door het te renoveren en te ontwikkelen tot een hoogwaardige voorziening (inclusief paviljoen) moet het eiland het hele jaar een programma met een grote culturele diversiteit krijgen.

R3 Kleinschalige recreatieve voorzieningen

Verschillende kleinschalige locaties krijgen een nieuwe functie. Het gaat bijvoorbeeld om een oude gemeentewerf, voormalige dienstwoningen, de voormalige Radartoren en een voormalige scoutinglocatie. Het zijn plekken die in samenspraak met bezoekers verschillende

functies kunnen krijgen. Van bootcamp tot stadslandbouw. Van kiosk tot buiten fitness locatie of natuurspeeltuin. Ook teruggeven aan de natuur is een optie.

Bij ontwikkeling wordt uiteraard gekeken naar de mogelijke gevolgen voor bereikbaarheid en drukte.

4.2 We maken een gevarieerd (natuur)educatief programma

Uitgangspunt: Het Bos is dé plek om te leren over de natuur, het grootste biologielokaal van de stad.

Het Bos biedt jong en oud aantrekkelijke natuureducatie. Jaarlijks doen zo'n 16.000 mensen mee. Hiermee helpt het Bos bij bescherming en bewustwording van natuur en biodiversiteit. Maar er is ruimte voor vernieuwing. Samen met onder andere ondernemers, hogescholen en natuur- en milieuverenigingen maakt de Bosorganisatie een nieuw, gevarieerd en eigentijds programma.

De kern van elke educatieve activiteit is het beleven van de natuur in het Bos. Dit kan specifiek over flora en fauna gaan of over het actief bezig zijn in de natuur. Buitenspelen en in de natuur zijn, is positief voor de ontwikkeling, de gezondheid en het welzijn van mensen. Het Bos heeft de ruimte, de steeds drukker wordende stedelijke omgeving

de vraag.

Er wordt aangesloten op behoeften en wensen van de bezoekers. De Bosorganisatie kijkt daarbij naar inhoudelijke vernieuwing van het huidige aanbod en naar de manier waarop het wordt aangeboden (nieuwe media, apps et cetera). Afhankelijk van de interesse en behoefte van onderwijsinstellingen worden educatieve programma's op maat gemaakt en wordt het Engelstalig aanbod verder ontwikkeld.

Daarnaast zoeken we vernieuwende middelen en nieuwe partners vanuit de uitvalsbasis van het Bos, de Boswinkel. We onderzoeken een herinrichting van de winkel met medegebruik door partners en het inrichten van natuureducatieve ruimten.

4.3 We sluiten aan bij stedelijke programma's voor breedtesport

Uitgangspunt: Het Bos is dé plek voor sport en beweging in de openbare ruimte.

Met de Sportvisie 2025 zet Amsterdam stevig in op breedtesport. Nabijheid en toegankelijkheid van sportvoorzieningen is daarbij het uitgangspunt: Sporten in de openbare ruimte wordt gestimuleerd door vaker sporttoestellen te plaatsen. Ook Amstelveen legt de prioriteit bij breedte- en buitensport en talentontwikkeling. Zo wordt er een investeringsprogramma Buitensport opgesteld. Voor de individuele sporter investeert het in hardlooproutes, fietsroutes of avontuur-

lijke speelvoorzieningen. Tegelijkertijd dragen deze voorzieningen bij aan doelen op het gebied van gezondheid en welzijn.

De sportverenigingen groeien en hebben vaak wachtlijsten. Het Bos faciliteert de vraag naar sportvoorzieningen in de openbare ruimte, terwijl het sportpark Amsterdamse Bos binnen de huidige begrenzing blijft.

We willen bestaande voorzieningen beter benutten, slim investeren in betere



samenwerking met sportieve partners in arrangementen. We gaan sporten in het Bos verder stimuleren door nieuwe locaties met fitnessstoestellen en andere faciliteiten te realiseren.

Mensen gaan steeds meer ongeorganiseerd sporten. Het Bos biedt de plek en faciliteert ook deze (commerciële) gebruikers, indien nodig met regels om de natuur te beschermen.

Bij sporten in de openbare ruimte kan frictie tussen de verschillende gebruikers ontstaan. Zo hebben sporters verschillende snelheden (wandelaars versus snelle fietsers), zij kunnen botsen met andere gebruikers (ruiters versus hardlopers en hondenbezitters) of de natuur beschadigen. Wij maken een kaart met veilige routes en locaties voor de sporten die kunnen worden beoefend in het Bos. Ook informeren wij sporters over wie wat, hoe en wanneer mag en kan doen.

Exclusief gebruik van de Bosbaan en Sportpark Amsterdamse Bos staat soms

op gespannen voet met vrije recreatievormen. Voorbeelden zijn wegafsluitingen bij roei-evenementen of parkeren op de speelweiden tijdens hockeyevenementen. Hierover maken wij nieuwe afspraken met organisatoren en we informeren de bezoeker met een goed afgestemde en gecommuniceerde evenementenkalender.

Het sportpark met het Wagenerstadion huisvest drie hockeyclubs die op het hoogste niveau acteren, er wordt gecricket op nationaal niveau en de Bosbaan is de thuishaven van het Olympisch Trainingscentrum van de toproeiers. Er wordt op hoog niveau getennist op de banen van het Amstel Tennispark. Regelmatig worden topsportevenementen georganiseerd met als hoogtepunt het wereldkampioenschap roeien in 2014. Ook in de toekomst willen we deze sportevenementen in het Bos blijven faciliteren, daarvoor investeren we in onze topsportaccommodaties zoals de renovatie van het Rijksmonument Bosbaancomplex.

4.4 We zetten in op meer vrijwilligers en bijzondere doelgroepen

Uitgangspunt: Het Bos blijft een erkend leer-werkbedrijf en we blijven verschillende doelgroepen, zoals vrijwilligers, faciliteren.

Vrijwilligers

Al vele jaren kent het Bos actieve vrijwilligers. Het 'Vogeleiland' is een mooi voorbeeld van hoe vrijwilligers een stuk Bos hebben omgevormd tot een paradijselijke Heemparktuin. Dit voorbeeld kan navolging krijgen: concrete uitwerkingen van de participatiesamenleving die de metropool bijvoorbeeld met stadslandbouw verrijken. Bovendien liggen er kansen om meer vrijwilligers in te zetten, bijvoorbeeld als gastheer of gastvrouw in de Boswinkel, als natuurgids en bij het geven van rondleidingen. Het bijhouden van verschillende flora- en faunasoorten door vrijwilligers krijgt meer aandacht.

Bijzondere doelgroepen

Het Bos kent daarnaast een lange traditie van werken met mensen met een afstand tot de arbeidsmarkt. We blijven nauw samenwerken met onder meer de afdeling Werk Participatie en Inkomen van Amsterdam en bieden plekken om via leerwerktrajecten en stages de kansen op de arbeidsmarkt te versterken.

De Bosorganisatie zorgt voor actieve professionele ondersteuning en begeleiding van collega's uit het Amsterdamse Banenplan en maakt waar nodig gebruik van externe vakscholing. Er liggen kansen om deze aanpak de komende jaren te verbreden en uit te breiden, bijvoorbeeld naar 'beschut werk'. De geboden (leer- en werk)capaciteit in groenbeheer wordt nog niet volledig gebruikt.

Erkend leer- en werkbedrijf

Het Amsterdamse Bos als erkend leer- en werkbedrijf is een ideale prikkelarme locatie om specifieke doelgroepen - in het bijzonder doelgroepen gelinkt aan de Participatiewet - te laten leren, werken, re-integreren en participeren. Ook inwoners met een taakstraf hebben een plek in het Bos. Het faciliteren hiervan is een belangrijke taak en heeft daarom ook een plek in de organisatie.

Het Bos loopt voorop in de stad met het aanbieden van werkplekken aan mensen met een arbeidsbeperking, die behoren tot de doelgroep van het Banenplan. Vijftien mensen hebben de afgelopen drie jaar een vaste aanstelling gekregen en zijn ook persoonlijk gegroeid, onder meer omdat ze gerichte groenopleidingen konden volgen.

Het aanbod van de deelnemers is dynamisch en is afhankelijk van maatschappelijke ontwikkelingen. Zo hebben we recent ruimte gecreëerd voor nieuwkomers en voor mensen die behoefte hebben aan 'beschut werk'.

De inzet levert zowel voor de verschillende doelgroepen als voor het Bos rendement op. Het werk draagt bij aan talentontwikkeling, het vergroten van vaardigheden en betrokkenheid bij de groene omgeving. Specifiek voor het Bos betekent de inzet een schone, hele en veilige omgeving.

5. Bekend



foto: Alphons Nieuwenhuis

Uitgangspunt: De veelzijdigheid van het Bos is goed bekend in Amsterdam, Amstelveen en de regio.

Het Amsterdamse Bos is een uniek stadsbos, dat door haar historie, karakter, omvang en ligging een speciale plek heeft in het groen in en rond Amsterdam en Amstelveen. Het Bos biedt sport- en recreatiemogelijkheden en telt volgens de laatste peiling jaarlijks zes miljoen bezoekers.

Het Bos is het best bezochte groene recreatiegebied in Noord-Holland. In peilingen geven Amsterdammers en Amstelveeners het Bos afgerond gemiddeld een 8.

Door de verwachte toename van het aantal inwoners in de metropoolregio en hun behoefte aan recreatie in het groen, neemt de populariteit van het Bos eerder toe dan af. Ondernemers worden graag geassocieerd met het Bos vanwege het sterke, positieve imago. De

bezoeker komt steeds vaker voor verschillende activiteiten en niet meer per se voor één bepaalde activiteit.

De ambities bij dit thema:

- We versterken de identiteit van het Bos als natuurgebied.
- We zijn zichtbaar, duidelijk en aanspreekbaar.
- We maken de diversiteit van het Bos beter zichtbaar.

5.1 We versterken de identiteit van het Bos als natuurgebied

Uit bezoekersonderzoek en de participatie voor het Bosplan blijkt dat mensen het Bos vooral bezoeken vanwege de natuur en het buiten zijn. Die publieke waarde als groengebied mag nog prominenter in de etalage. Een aangescherpte merkstrategie, brandbook en uitnodigende huisstijl vormen de basis waarmee het Bos naar buiten treedt.

Een sterke eenduidige identiteit vergroot de herkenbaarheid. Het 'merk' Amsterdamse Bos wordt bepaald door een combinatie van de ontstaansge-

schiedenis, de relevantie (voor een gezond en actief leven) en de activiteiten. Velen kennen nog het Boschplan, zoals het bij de aanleg heette. Maar dat zegt niet alles over wat het Bos nu is en de opgave voor de toekomst.

Met een heldere, herkenbare en onderscheidende positionering kunnen we bezoekers, ondernemers en partners aan het Bos binden. Het geeft daarnaast handen en voeten aan de communicatie en marketing van het Bos.

5.2 We zijn zichtbaar, duidelijk en aanspreekbaar

De Boswinkel is de ontvangstplek en belangrijkste informatiebalie van het Bos. Medewerkers en ondernemers staan bezoekers vriendelijk te woord en verwijzen hen zo nodig naar de juiste informatie. De eigen website en Facebook brengen nieuws en weetjes. Facebook ondersteunt in online gesprekken de klantcontacten. Op Instagram is het na-

tuurschoon van het Bos te bewonderen.

De Boswachterij is het gezicht van het Bos naar buiten, het aanspreekpunt voor bezoekers, begeleider van excursies en de handhaver. Met een handhavingsprogramma investeren we in de kwaliteit van toezicht en handhaving.

Voor handhaving en een prettige om-







foto: Marijke Mooy

gang van bezoekers onderling is het van belang dat bezoekers van het Bos op de hoogte zijn van de huisregels van het Bos.

Medewerkers en ondernemers staan bezoekers vriendelijk te woord en verwijzen hen zo nodig naar de juiste informatie. De eigen website en Facebook brengen nieuws en weetjes. Facebook ondersteunt in online gesprekken de klantcontacten. Op Instagram is het natuurschoon van het Bos te bewonderen.

Drukke kan spanningen tussen bezoekersgroepen vergroten. Online programma's en periodieke bezoekersonderzoeken helpen bij het in kaart brengen daarvan en de wijze waarop het Bos daar mee kan omgaan. In de digitale enquête voor het Bosplan is bijvoorbeeld gevraagd naar maatregelen om (toekomstige) drukte te reguleren. De volgende drie maatregelen werden het meest gekozen: minder auto's en scooters, minder BBQ-mogelijkheden en een onderscheid tussen wandel- en fietspaden.

Met kleine ingrepen proberen we het gedrag van bezoekers te beïnvloeden. Het beter bekend maken van de huisregels wordt campagnematig ondersteund.

5.3 We maken de diversiteit van het Bos beter zichtbaar

Omdat veel bezoekers het Bos meerdere keren per jaar bezoeken, komt in de publiekscontacten en de (marketing)communicatie de nadruk te liggen op de veelzijdigheid van het groene aanbod. Zo heeft de bezoeker handelingsperspectief en keuzes en worden de bezoekers verspreid. De resultaten uit de bezoekersonderzoeken en de ervaringen en ideeën van de Bosondernemers worden verwerkt in het evenementenbeleid, (natuur)educatie en de programmering. Zo blijft deze groen, aantrekkelijk en divers. De verrassende veelzijdigheid van het Bos staat als onderdeel van de publieke waarde in de kijker. Door gebruik te maken van een mix van marketingcommunicatiemiddelen weten bestaande en nieuwe doelgroepen wat er allemaal te vinden en beleven is aan natuur en activiteiten. Dit alles draagt, meer dan voorheen, bij aan spreiding van bezoekers.

6. Kaders



Het Bos beheren en waken over de kwaliteit staat soms op gespannen voet met het faciliteren van het gebruik van het Bos.

Er kan spanning zijn tussen het belang van flora en fauna en dat van de bezoeker of ondernemer. We maken beleidskaders waaraan we nieuwe ontwikkelingen, ondernemingen en evenementen toetsen (zie 6.2). Daarnaast geldt de algemene wet- en regelgeving (zie bijlage 3).

De gebiedszonering vormt de basis voor onze toetsing. De zonering is gebaseerd op verschillende aspecten zoals de natuurwaarden (zie paragraaf 2.1), het cultuurhistorisch ontwerp (zie paragraaf 2.4) en de gebruiksintensiteit. De gebruikersdruk is zeer gevarieerd in het Bos (zie bijlage 8). Door een uitgekende zonering blijft het Bos in grote delen rustig.

6.1 Gebiedszonering als basis voor toetsing

We willen de natuurkwaliteit, het historisch ontwerp en de maatschappelijke waarde van het Bos blijven garanderen. Er zijn vanaf de aanleg van het Bos in 1934 altijd delen primair voor activiteit en delen primair voor rust en natuur geweest. Sinds het beleidsplan uit 1994 worden dat 'zones' genoemd (activiteitszone, natuurzone en rustzone). Doel van de zonering is niet om bezoekersgroepen uit elkaar te halen, maar juist om iedere bezoeker met verschillende behoeftes alles te bieden. De zones bepalen sinds 1994 bovendien het beheer op de locaties. Bijvoorbeeld meer parkachtig (kort gras, strak beeld) of meer ecologisch natuurbeheer op specifieke locaties (ruiger, wilder).

Deze indeling vormt de belangrijkste toetsing voor alle toekomstige ontwikkelingen.

Zoneringskaart 2012-2020:
huidige situatie*

- natuur
- rust
- activiteiten



Zoneringskaart
wensbeeld 2020-2030

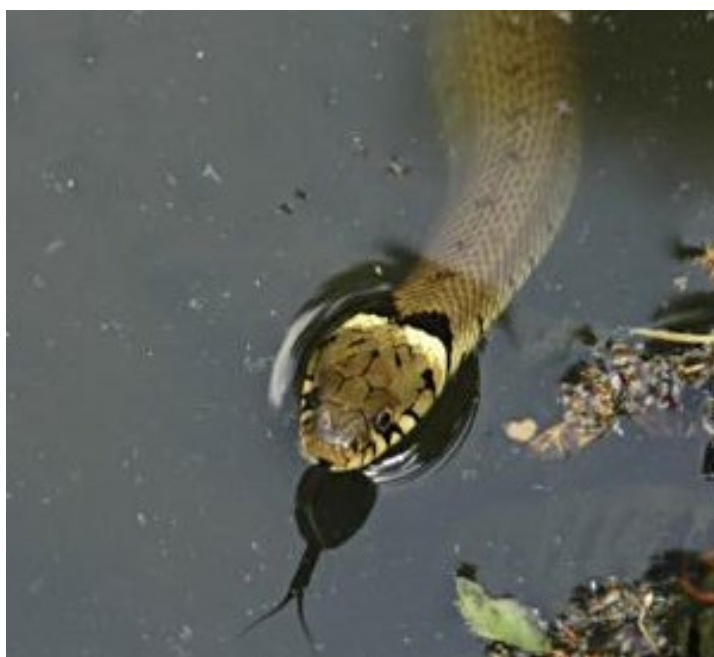


* Deze kaart staat los van de huidige kaart met losloop-, aanlijn-, en verbodsgebieden voor honden. Deze gedetailleerde hondenkaart is te vinden op de website www.amsterdamsebos.nl

We leggen ecologisch beheer van nieuw begrazingsgebieden en de nieuwe ecologische zone vast, waarmee de natuurzone met circa 25 hectare wordt uitgebreid. De activiteitenzone wordt verkleind tot alleen de randen van het Bos, diverse locaties langs de doorgaande weg en de centrale activiteiten-as tussen Boswinkel en Bostheater. Samen met de overige toetsinstrumenten, zoals het bestemmingsplan, is de zonering het kader van waaruit we kunnen reageren en anticiperen op nieuwe ontwikkelingen, met in het achterhoofd de groene en maatschappelijke functie van het Bos.

Het Bos wordt steeds intensiever gebruikt. Het is bijna onmogelijk om een volledige lijst van gebruik en gebruikers te maken. Maar wij geloven dat er met de juiste regie en binnen de zonering nog genoeg mogelijkheden zijn om sportieve, culturele en maatschappelijke initiatieven en activiteiten (tijdelijk) te accommoderen en de rustzones in stand te houden.

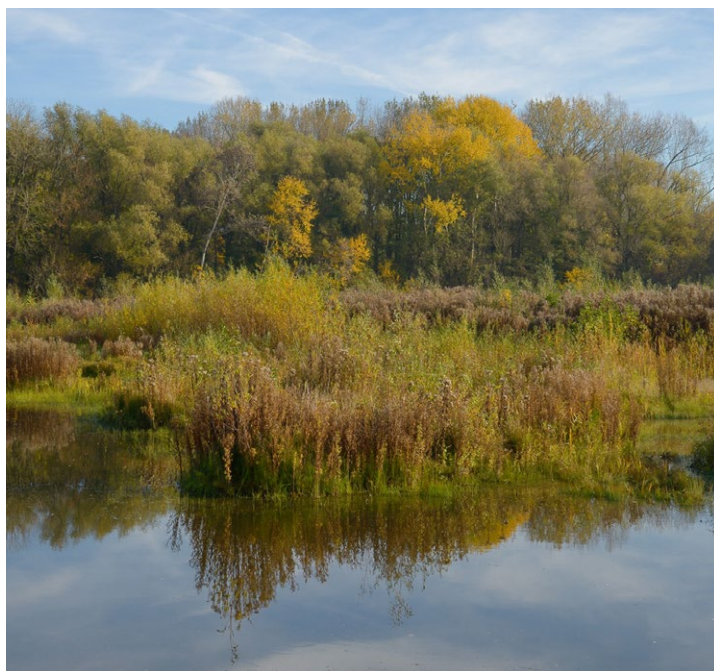
De zonering is het belangrijkste instrument om toekomstige ontwikkelingen te toetsen. We willen ruimte bieden aan natuur, rust en activiteiten: nieuwe initiatieven en bestaande functies moeten passen binnen de zonering.



Natuurzone

In deze zone staat het behoud van natuur- en landschappelijke waarden voorop. De gebieden in de natuurzone worden ecologisch beheerd. De bezoeker is hier nadrukkelijk slechts te gast en kan op een beperkt aantal paden in alle rust van de bijzondere planten en dieren genieten. In het Bos heeft de natuurzone de hoogste natuurwaarde. Voor nieuwe voorzieningen, activiteiten en evenementen is geen plaats, maar de natuurzone biedt wel ruimte voor bijvoorbeeld natuureducatie.

De fiets- en wandelpaden in de natuurzone zijn toegankelijk. Om het Bos goed te ontsluiten blijven enkele doorgaande fiets- en wandelpaden door de natuurzone ook toegankelijk voor hondenbezitters (bijvoorbeeld ingang Amstelveense Poel/ Zwarte Pad en ingang Polder Meerzicht/ pontverbinding Nieuwe Meer). Buiten deze paden van de natuurzone blijven honden onveranderd niet welkom. Het gaat daarbij om de begrazingsgebieden met de Schotse Hooglanders, de Oeverlanden de Poel, de Oeverlanden Polder Meerzicht, heemtuin Vogeileiland, diverse ecologische verbindingzones en het Schinkelbos. We leggen de totale oppervlakte van de natuurzone opnieuw vast. Deze wordt met circa 25 hectare uitgebreid ten behoeve van begrazing nabij Nieuwe Meer, begrazing nabij de camping en de ecologische verbindingzone nabij de Ringvaart.



Rustzone

In deze zone ligt de nadruk op rust en natuurrecreatie. De natuurwaarde is iets lager dan in de natuurzone. Het beheer van de bosbeplanting is gericht op het doorbreken van de eenvormige structuur van het aangeplante bos. In een aangeplant bos zijn de bomen vaak van eenzelfde leeftijd. Door het maken van open plekken in het Bos ontstaat er ruimte voor een volgende generatie bomen en struiken en ontstaat er meer variatie in leeftijd en structuur. De bomen die worden omgezaagd blijven liggen, daardoor neemt ook het aandeel dood hout toe. Dit natuurlijke bosbeheer is gericht op verhoging van de natuurwaarden. Er zijn en komen geen recreatieve voorzieningen. Dit biedt rust aan dieren en bezoekers. Dit gebied is bij uitstek geschikt om extra natuur toe te voegen door bijvoorbeeld het aantal paden te verminderen. Voor evenementen en nieuwe voorzieningen is geen plaats, maar de rustzone biedt wel ruimte voor natuureducatie, wandelsport en hardloopwedstrijden. De opbouw van sportieve evenementen en activiteiten (start en aankomst) is alleen in de activiteitenzone toegestaan. Om nieuwe afspraken te maken over aanlijnen en losloopgebieden in de rustzone volgt een separaat participatietraject hondenkaart Amsterdamse Bos met experts en belanghebbenden.

Activiteitenzone

In deze zone ligt de nadruk op de cultuurhistorische aspecten van het landschap (zichtlijnen, monumentale lanen, bosranden en hoogteverschillen), en op sport en recreatie. Het gebied is parkachtig of wordt gedomineerd door recreatieve voorzieningen. Het beheer is gericht op handhaving of versterking van de landschapsstijl en de bestaande recreatiemogelijkheden. De activiteitenzone ligt in de drukstbezochte delen van het Bos (centrale as en randen) en bij grotere voorzieningen bij de doorgaande weg en herbergt alle recreatieve voorzieningen. Voor nieuwe recreatieve voorzieningen en (grotere) evenementen is alleen in deze zone plaats, als de



impact op flora en fauna beperkt is. Om nieuwe afspraken te maken over aanlijn- en losloopgebieden in de activiteitenzone volgt een separaat participatietraject hondenkaart Amsterdamse Bos met experts en belanghebbenden.

Grote voorzieningen in de activiteitenzone zijn:

- Geitenboerderij
- Klimpark
- Sportpark
- Evenemententerrein Land van Bosse
- Camping het Amsterdamse Bos
- Spa Zuiver
- Het Bostheater

6.2 Toetsingskader voorzieningen en evenementen

Evenementen

Het Bestemmingsplan Amsterdamse Bos (2018) van de gemeente Amstelveen is het toetsingskader voor alle evenementen. In het plan staan de locatieprofielen met het maximale aantal decibellen en aantal evenementen per locatie. Op het speciaal ingerichte evenemententerrein Land van Bosse zijn maximaal 7 geluidsdagen toegestaan. Zo kunnen we vrijetijdsbesteding accommoderen met respect voor de natuur.

De eerste afweging van een evenement vindt altijd plaats in het Bos. Jaarlijks worden tientallen evenementen afgewezen omdat ze bijvoorbeeld niet passen in de agenda of niet aansluiten bij onze identiteit.

Duurzaamheid en behoud recreatie en versterken van natuur zijn belangrijke kaders voor het Bos. We gaan duurzame relaties aan met organiserende partijen, bij voorkeur op basis van wederkerigheid. Deze organisatoren produceren met respect voor mens en omgeving. Ze zijn bereid tot *social return*, bijvoorbeeld door met stagiairs te werken. Bij nieuwe contracten met grote organisatoren streven we naar continuïteit en marktconforme (financiële) garanties, bijvoorbeeld in de vorm van (gedeelde) investeringen in infrastructuur, langlopende contracten en afspraken over exclusiviteit en duurzaam produceren. We willen een goede balans van muziekstijlen en doelgroepen. Er is daarom geen ruimte voor nieuwe EDM evenementen (Electronic Dance Music). Tijdens grote internationale sporttoernooien betrekken we ook andere ondernemers in het Bos die satellietevenementen (muziek of theater) organiseren.

Wij zijn ons bewust van het spanningsveld tussen festivalvermaak, commercie en overlast. Daarom streven we ernaar om de overlast terug te dringen, zonder dat het ten koste gaat van het festivalplezier. Te denken valt aan bredere segmentering, inrichting van het terrein, communicatie etcetera.

De vraag naar evenementenlocaties in de regio stijgt maar de mogelijkheden zijn beperkt. Dat betekent dat wij in het Bos actiever kunnen programmeren en sturen op het aanbod. Samen met de bestaande attractieve evenementen, die vooral 30-plussers trekken, willen wij bewust programmeren met een steeds gevarieerder en aantrekkelijker aanbod van evenementen voor de verschillende doelgroepen. Evenementen (zonder geluidsoverlast) gericht op kinderen of jongvolwassenen, die passen binnen de missie en identiteit van het Bos (zie hoofdstuk 1), hebben daarbij prioriteit. Wij willen alleen diervriendelijke evenementen, daarom staan wij bijvoorbeeld grote (internationale) viswedstrijden in het afgesloten water van de Bosbaan niet toe.



foto: Niels Cornelis Meijer

Zondag is de drukste dag. Zo'n tien zondagen per jaar trekt het Bos meer dan 60.000 bezoekers. Daarom gaan we scherper afwegen of we grote evenementen op zondag toestaan.

Ondernemers/ horeca

In het Bos vervullen ondernemers tal van maatschappelijke functies. Particuliere exploitanten zijn verantwoordelijk voor voorzieningen als een klimpark, een spa, een pannenkoekenrestaurant, een geitenboerderij, een camping, maneges, kanoverhuur et cetera. Het Bos telt zes café-restaurants, met vaak een recreatieve voorziening zoals een spa of een manege. Deze voorzieningen zijn een waardevolle aanvulling op de recreatiemogelijkheden in het Bos.

We krijgen daarnaast regelmatig aanvragen voor nieuwe voorzieningen en hebben een paar plekken waar kleinschalige ontwikkeling in samenspraak met bezoekers mogelijk is (zie paragraaf 4.1.). De eerste vraag bij de beoordeling is of de voorziening past bij de missie en identiteit van het Bos. De bedrijfsvoering van de voorzieningen bepaalt mede hoe bezoekers het Bos ervaren. Wij vragen van (nieuwe en huidige) ondernemers dat ze een aantoonbare relatie hebben of willen aangaan met het Bos. Wij stellen de vraag: waarom kiest deze ondernemer voor het Bos? Bij de selectie van ondernemers en voorzieningen letten we op openbaarheid, financiële opbrengst, landschappelijke en natuurlijke inpasbaarheid, maatregelen op het gebied van duurzaamheid, social return, architectonische uitstraling, doelgroepen en omvang van de voorziening. Ook vinden we het belangrijk dat de ondernemer wil bijdragen aan de gezamenlijkheid in het Bos (ondernemersvereniging of bedrijven investeringszone). Bij de (eventuele) selectie van nieuwe exploitanten geven we bij

de aanbesteding/ prijsvraag kaders mee op het gebied van duurzaamheid, kwaliteit en serviceniveau. We streven naar meer diversiteit (in aanbod) in de horeca om aan te sluiten bij de wensen en behoeften van de bezoeker. We hebben wensen om gezamenlijk de kwaliteit en service te verbeteren. Bijvoorbeeld door aanleg van glasvezel wordt pinnen mogelijk bij de verschillende ondernemers in het Bos. We bouwen flexibiliteit in door korter lopende huurcontracten (5 + 5 jaar optie).

6.3 Spelregels voor gebruik

Het gebruik van het Bos groeit. De verschillende bezoekers, met eigen wensen en behoeften, gaan elkaar op drukke momenten in het hoogseizoen in de weg zitten.

Om de drukte in goede banen te leiden, hebben we huisregels. De boswachters zien erop toe dat die worden nageleefd. De gemeente Amsterdam heeft deze huisregels op grond van artikel 461 van het Wetboek van Strafrecht opgesteld (zie bijlage 4). Op bepaalde onderdelen is dit ook publiekrechtelijk verankerd in de APV van de gemeente Amstelveen, vooral de regels van het hondenbeleid.



7. Financiën



Structureel draagt de gemeente Amsterdam per saldo € 4,2 miljoen bij aan de exploitatie van het Amsterdamse Bos. Daarnaast worden jaarlijks met de begroting wisselende bedragen toegekend voor de vervanging van kapitaalgoederen.

Er is voor het beheer en onderhoud van het Amsterdamse Bos structureel een tekort van € 2,7 miljoen. Dit bedrag is gebaseerd op gemeentelijke normbedragen voor niveau C (sober) van de assets groen, civiele constructies, verhardingen en water in het Bos.

Dit structurele tekort is ook de belangrijkste reden dat het achterstallig onderhoud de afgelopen jaren is toegenomen. De infrastructuur is op bepaalde onderdelen (bijvoorbeeld drainage, wegen en paden, bruggen en beschoeiingen) tachtig jaar oud en er is inmiddels veel achterstand op onderhoud. Op diverse plekken in het Bos ontstaan gevaarlijke situaties, bijvoorbeeld door verzakking en scheuren in het asfalt en funderingsproblemen bij de monumentale bruggen. Een aantal bestaande voorzieningen moet dan ook vervangen of gerenoveerd worden. Door achterstallig onderhoud is er een toename van risico en aansprakelijkheid. Er is een inhaalslag nodig om achterstallig onderhoud in het Bos in te lopen. In de komende begrotingsrondes en voorjaarsnota's worden hiervoor voorstellen aan de Amsterdamse Raad voorgelegd. Daarvoor wordt gekeken naar de mogelijkheden binnen het programma Stadsbehoud, het Stedelijk Mobiliteitsfonds en middelen uit andere programma's en sectoren die een relatie hebben met de groene stad. Voor 2021 heeft de Amsterdamse raad 6,5 miljoen euro be-

Begroting 2019 Amsterdamse Bos

Lasten	€ 4,8 miljoen
Baten*	€ 0,6 miljoen
Saldo	€ 4,2 miljoen

* Voornamelijk verhuur van terreinen en vastgoed, exclusief inkomsten uit erfpacht en parkeren in het entreegebied. Deze laatste opbrengsten zijn elders in de begroting van Amsterdam opgenomen.

schikbaar gesteld onder meer voor renovatie van paden, bruggen en groen.

Om het structurele tekort van € 2,7 miljoen voor regulier beheer en vervangingsinvesteringen op te lossen, bekijken we ook de mogelijkheden voor extra inkomsten en mogelijke besparingen. We zien daarvoor bijvoorbeeld kansen door tariefsverhoging voor verhuur vastgoed en evenementen en onderzoeken de vergoeding voor autogebruik als bijdrage aan het beheer en onderhoud van het Bos.

Besparingen zitten in het verminderen van paden en daardoor lagere kosten voor zorgplicht.

Samenvatting

Het Amsterdamse Bos kent hoge natuurwaarden. Het groen en het water van het Bos biedt ruimte aan een rijke variatie aan flora en fauna. Het is ook een uniek groengebied met volop sport- en recreatiemogelijkheden. Bezoekers geven het steevast een zeer hoge waardering. Door klimaatverandering en toenemende verstedelijking moeten we slim inspelen op de groeiende behoefte aan recreatie en de toenemende druk op de natuur. Met dit plan bereiden we ons voor op de toekomst door het verder vergroenen van het Bos.

Ons doel is de natuur nog meer te beschermen en verbeteren, terwijl er ruimte blijft voor vrijetijdsbesteding.

Deze hoofddoelstelling is ook leidend bij het formuleren van onze uitgangspunten en ambities.

Onze ambities hebben we onderverdeeld in vier thema's:

- 1. Beschermen:** we beschrijven hoe wij de natuurwaarde voor de stedelijke omgeving willen behouden en versterken. Dit doen we bijvoorbeeld door extra stukjes natuur te ontwikkelen en bomen en dieren meer ruimte te geven door bijvoorbeeld teerhoudende, weinig gebruikte paden te verwijderen (minder verstoring). We werken toe naar een situatie waarin achterstallig onderhoud verleden tijd is en waarbij een oplossing is gevonden voor het structurele financiële tekort van het Bos. De gevolgen van klimaatveranderingen, plagen en ziekten worden gemonitord en aangepakt. Daarnaast wordt beschreven dat duurzaamheidsmaatregelen bijdragen aan de klimaatdoelstellingen van de steden. Het landschappelijke en cultuurhistorische ontwerp is voor al deze ontwikkelingen het vertrekpunt.
- 2. Bereikbaar:** hierin benadrukken we het belang van bereikbaarheid en toegankelijkheid van het Bos. De bereikbaarheid wordt verbeterd door aantrekkelijke fietsroutes (zoals Sportas) en betere doorgaande fietsroutes in het Bos, en door beter OV naar het Bos. We zetten ons in bij de Vervoersregio Amsterdam om bereikbaarheid van het Bos te verbeteren. Er komen goede alternatieven voor de auto. Toename van het auto- verkeer naar en in het Bos is ongewenst. Er wordt onderzoek verricht naar het vergoeden voor autogebruik op parkeerplaatsen in het gehele Bos met als belangrijke randvoorwaarde dat dit niet mag leiden tot enorme parkeerdruk in het gebied rond het Bos. De entreegebieden van het Bos worden verbeterd en we zorgen ervoor dat de paden en wegen in het Bos functioneel en toegankelijk zijn.
- 3. Benutten:** we gaan de natuurwaarde verder verstevigen onder meer door aanleg van 7 hectare nieuwe natuur door het verwijderen van vooral teerhoudende paden/ fundering en bermen, aanleg van nieuwe ecologische verbindingen met poelen en het uitbreiden van begrazing door Schotse Hooglanders. We gaan de ondernemers in het Bos activeren en faciliteren (door samenwerking, kennisdeling en eenduidigheid te organiseren). Voor enkele nieuwe kleinschalige voorzieningen schetsen we een kader waardoor de ontwikkeling naadloos kan aansluiten op de moderne behoeften van de bezoeker. Daarnaast gaan we ons als Bos verder ontwikkelen als groen decor voor natuureducatie en sportactiviteiten in de openbare ruimte. Bovendien willen wij de positie van het Bos als kunst- en cultuurbestemming verder uitbouwen, zowel op het Cultuureiland als in de openbare ruimte van het Bos.
- 4. Bekend:** we gaan de veelzijdigheid van het Bos benadrukken. Zo helpen we de spreiding van de drukte in het Bos. We communiceren de bestaande en nieuwe huisregels van het Bos nog beter met de gebruikers.

Ons doel en onze ambities zijn de strategische basis voor latere werkplannen waarin we met concrete projecten en activiteiten realiseren. De uitdagingen van het Bos gaan we uiteraard aan in nauwe samenwerking met onze partners en deelname van het publiek.

Bijlagen

Bijlage 1 Uitvoeringsagenda

Na vaststelling van het Bosplan moet het beleid worden uitgevoerd. Het plan bestendigt grotendeels de huidige situatie. Waar in het Bosplan wijzigingen in de werkwijze worden voorgesteld, worden die na vaststelling doorgevoerd voor zover zij geen financiële of personele gevolgen hebben en verdere besluitvorming niet nodig is.

In de Amsterdamse Voorjaarsnota 2019 (VJN) en in het programma Stadsbehoud is geld gereserveerd om het achterstallig onderhoud weg te werken. Voor diverse beleidswijzigingen moet nog besloten worden over de financiering, via de reguliere begrotingscyclus en opname in het programma Stadsbehoud.

Hieronder volgt een overzicht van de bestuurlijke besluiten in Amsterdam en te verwachten (be- stuurlijke) voorstellen voor de komende jaren. Daarbij is prioriteit gegeven aan zaken die van belang zijn om de huidige kwaliteit te verbeteren (vooral groot onderhoud en het wegwerken van achterstallig onderhoud). Ook projecten die al in voorbereiding zijn, krijgen prioriteit. Projecten die nieuwe kwaliteiten toevoegen, maar waarvoor nog geen financiering is, zullen vanaf 2021 worden uitgevoerd. Denk daarbij aan kleinschalige recreatieve voorzieningen, ontwikkeling cultuureiland en verbetering van de entrees.

Hoe we vormgeven aan de uitvoering hangt af van de opgave. Als Bosorganisatie verbinden we ons meer en meer met de omgeving, betrekken we gebruikersgroepen bij de uitvoering en verdiepen we de samenwerking met partners.

Soms kiezen we ervoor om traditionele regels op te stellen, een andere keer kiezen we zelf voor een bepaalde richting van ontwikkeling. Denk aan het opknappen van oevers en inrichting van ecologische verbindingen.

Beschermen

Actie: Wegwerken achterstallig onderhoud

Een belangrijke opgave is het wegwerken van achterstallig onderhoud aan voorzieningen, groen, paden en bruggen. Op basis van NEN inspectiegegevens en SSK ramingen wordt jaarlijks een incidentele aanvraag ingediend binnen het Amsterdamse programma Stadsbehoud. Doel is het achterstallig onderhoud binnen 5 jaar weg te werken, waarbij de bruggen en paden prioriteit krijgen. Bij renovatie van paden en bruggen worden transportroutes verzwaaard, zodat alle delen van het bos voor werkverkeer worden ontsloten.

Actie: Duurzaam instandhouden Amsterdamse Bos

Met de uitvoering van nieuwe meerjaren onderhoudsprogramma's voor onder meer verhardingen, bruggen en groen wordt het Bos duurzaam instandgehouden. Het Bos is in alle assets van de gemeente Amsterdam opgenomen. Er ligt wel een opgave om de duurzame instandhouding van het Bos te financieren (zie hoofdstuk 7).

Actie: Actualisatie beheerplan

Het beheerplan van het Bos hangt samen met het bestemmingsplan en aanlegver-

gunningstelsel, waar de belangrijkste cultuurhistorische kenmerken geborgd zijn. Daarom is een actualisatie van het beheerplan nodig.

Actie: Actualisatie handavingsplan Boswachterij

De boswachter is gastheer van het Bos en handhaving van regels hoort daarbij. Het handavingsplan bepaalt de prioriteiten voor handhaving de komende jaren. Het betreft naast dagelijkse handhaving onder meer specifieke handavingscampagnes op bepaalde gebieden.

Actie: Actualisatie aanlijn- en losloopgebieden voor honden

Een mogelijke aanpassing van de aanlijn- en losloopgebieden wordt in een participatief proces verder opgepakt. We gaan in gesprek met belanghebbenden en experts over de mogelijke aanpassingen en de verheldering van regels voor honden(-bezitters) om tot definitief voorstel te komen.

Actie: Beplantingsplan sportpark

De beplanting op sportpark en langs de museumspoorlijn ter hoogte van sportpark is een belangrijk aandachtspunt. In deze omgeving wordt gekeken naar de vitaliteit van bomen, vervanging van bomen (indien noodzakelijk) en extra aanplant van bomen. Hierover vindt nadere afstemming plaats met omwonenden en sportverenigingen.

Actie: Professionaliseren van monitoring Flora en Fauna

De monitoring van het Bos gaan we verder professionaliseren. Sinds 2011 wordt er ten behoeve van de Subsidie Natuur- en Landschapsbeheer structureel gemonitord. Voor de eigen bedrijfsvoering en het sturen op (bezoekers)beleid en beheer is een verdere professionalisering van de monitoring en het aansturen daarvan wenselijk. Het monitoringsplan voor het Amsterdamse Bos uit 2011 zal daarvoor worden geactualiseerd.



Bereikbaar

Actie: Onderzoek naar vergoeding voor autogebruik op parkeerplaatsen

In 2018 is een vergoeding voor autogebruik ingevoerd in het entreegebied van het Amsterdamse Bos. De eerste resultaten zijn goed. Het aantal auto's van langparkeerders van de Zuidas en de buurt is flink gedaald, waardoor er op de meeste dagen weer plek is voor de Bosbezoeker. Wel is er, zoals verwacht, een zogenaamd 'waterbedeffect' naar bijvoorbeeld de Nieuwe Kalfjeslaan. en is de parkeerdruk in omliggende gebieden opgelopen. Om dit te verminderen en fietsen, ov en wandelen verder te promoten, onderzoekt Amsterdam of op meerdere plekken in het Bos een vergoeding voor autogebruik ingevoerd kan worden. Belangrijke randvoorwaarde bij dit onderzoek is dat de vergoeding voor parkeren niet mag leiden tot extreme parkeerdruk in het gebied om het Bos. De opbrengsten gaan direct naar beheer en onderhoud van het Bos (zie het Twiske model: privaatrechtelijke vergoeding voor parkeren achter slagbomen).

Actie: verbeteren en promoten van openbaar vervoer.

1. Aanbieden van deelfietsen bij de belangrijkste OV haltes naast het Bos.
2. Wijzigen namen van belangrijke haltes naast het bos.
3. Verbeteren communicatie bos bereikbaarheid met OV.

Actie: Fietsen van, naar en in het Bos

Mede vanwege de toenemende drukte, meer snelle en grote fietsen (zoals e-bikes, speed pedelecs en bakfietsen), meer buitensporters zoals hardlopers, meer wandelaars en ook vanwege bezoekers met honden is het belangrijk, voor de verkeersveiligheid, dat er niet te hard wordt gefietst. Dit vraagt om een evaluatie van het



huidige beleid van geen gescheiden fiets- en wandelpaden. Daarnaast is er steeds meer vraag naar regionale (doorgaande) fietsroutes door het Bos. Tenslotte vraagt de toename van het aantal fietsers ook om een onderzoek naar fietsparkeerplaatsen. We gaan daarom, samen met de Vervoerregio Amsterdam, nadrukkelijker kijken naar fietsen van, naar en in het Bos, als onderdeel van een onderzoek naar de bredere bereikbaarheid van het Bos. Ook de doorgaande weg in het Bos is onderdeel van deze studie (nu alleen voor gemotoriseerd verkeer).

Actie: onderzoek herinrichting doorgaande weg

Er is veel sluipverkeer door het Bos. Samen met de Vervoerregio Amsterdam onderzoeken we hoe we het sluipverkeer kunnen inperken. Dit onderzoek koppelen we aan het vorige onderzoek over fietsen.

Actie: Bewegwijzering in het Bos en naar het Bos verbeteren

Zichtbaar en vindbaar: om de veelzijdigheid van het Bos onder de aandacht te brengen is een goede bewegwijzering onontbeerlijk. Wij brengen de bewegwijzering op orde voor zowel fietsers als wandelaars.

Benutten

Actie: ontwikkelen cultuureiland

Met het Cultuureiland beogen we een plek waar het hele jaar door kunst en cultuur geprogrammeerd wordt. De eerste fase (uitvoering 2021) is een verbetering van het achterstallig onderhoud en een herinrichting van het terrein. Daarnaast onderzoeken we of we het Bostheater een extra kwaliteitsimpuls kunnen geven. We denken aan een nieuw horecapaviljoen, flexibele openbare verlichting, glasvezel en mogelijkheden om het hele jaar door te programmeren.



Actie: herinrichting groene ontvangst in entrees

Hoofdentree: Wij vinden het van belang dat de "Sportas-route" zo goed mogelijk wordt opgenomen in onder meer de hoofdentree van het Bos. De kop van de Bosbaan, de hoofdentree van het Amsterdamse Bos, moet een ontvangst- en verblijfsplek zijn waar de fietser en voetganger centraal staan en de auto te gast is. Op dit moment overheerst de auto en zijn de oversteken van fietsers en voetgangers onduidelijk en onveilig. Daarnaast kunnen de voorzieningen in de hoofdentree een kwaliteitsimpuls gebruiken. Mede door ruimtegebrek wordt het rommeliger in het entree-gebied. Het informatiecentrum de Boswinkel is onvoldoende uitnodigend voor het publiek. Samen met de ondernemers in het gebied gaan wij een plan maken om de hoofdentree te verbeteren. Ook de toegangen in het zuidelijk deel (Oude Dorp en Bosrandweg) hebben een hoog kruip-door-sluip-door- gehalte, missen de uitstraling van een entree en de routing is soms onduidelijk. Deze entrees willen we ook herinrichten.

Acties: Natuurontwikkeling (zie kansenskaart 4.1.)

We gaan locaties vergroenen en meer ruimte geven aan flora en fauna, door:

- Verbeteren waterkwaliteit en ecologie
- Vergroten biodiversiteit door uitbreiding van begrazing
- Kwaliteitsimpuls leefgebied water- en rietvogels
- Vergroten bosareaal, onder meer door verwijderen paden
- Versterken ecologische verbindingen
- Vergroten biodiversiteit door kwaliteitsimpuls graslandbeheer
- Opzetten monitoringsprogramma flora en fauna

Actie: ontwikkeling kleinschalige recreatieve voorzieningen

De ontwikkellocaties in het Amsterdamse Bos gaan we samen met bezoekers en ondernemers ontwikkelen. Veel private partijen hebben de afgelopen jaren interesse getoond in deze locaties en objecten. We maken per locatie een plan, waarbij we aansluiten bij de wensen en behoeften van de Bosbezoeker. Insteek is ook dat de herontwikkeling de begroting van het Bos structureel verbetert.

Actie: renovatie Bosbaancomplex (sport)

Het Bosbaancomplex is een Rijksmonument. Onderzoek heeft aangetoond dat vooral de botenloodsen en de betonnen steigerelementen kampen met achterstallig onderhoud. Ook valt er op het gebied van duurzaamheid nog veel te winnen, met name op het gebied van energiebesparing.

Actie: Uitvoeren agenda duurzaamheid

Het Amsterdamse Bos levert een bijdrage aan de verduurzaming van de stedelijke omgeving en de klimaatdoelstellingen van de gemeente Amsterdam. Wij beoordelen initiatieven op duurzaamheid, zowel op het gebied van energie- en milieubeleid als op sociaal-maatschappelijke gebied. In bijlage 5 staan de duurzaamheidsacties van het Bos. De komende jaren blijft duurzaamheid een belangrijke randvoorwaarde voor alle lopende en nieuwe projecten en activiteiten.

Actie: inkomsten verhogen t.b.v. duurzaam bosbeheer.

1. We ontwikkelen een sponsorplan en benaderen bedrijven om bijvoorbeeld Schotse Hooglanders of bankjes te adopteren.

2. We verhogen (huur) tarieven van vastgoed, evenementen en (nieuwe) recreatieve voorzieningen.
3. Onderzoek naar vergoedingen voor autogebruik

Actie: opstellen en uitvoeren vrijwilligersplan.

Al vele jaren kent het Bos actieve vrijwilligers. Het 'Vogeleiland' is een mooi voorbeeld van hoe vrijwilligers een stuk Bos hebben omgevormd tot een paradijselijke heem-parktuin. Dit voorbeeld kan navolging krijgen: concrete uitwerkingen van de participatiesamenleving die de metropool bijvoorbeeld met stadslandbouw verrijken. Bovendien liggen er kansen om meer vrijwilligers in te zetten, bijvoorbeeld als gastheer of gastvrouw in de Boswinkel, als natuurgids en bij het geven van rondleidingen. Het bijhouden van verschillende flora- en faunasoorten door vrijwilligers krijgt meer aandacht.

Actie: besturingsmodel en financiering.

Amsterdam en Amstelveen willen op korte termijn opties in beeld hebben over een gezamenlijke verantwoordelijkheid voor het Bos. Hiervoor worden samen mogelijke formele constructies van zeggenschap en financiering verkend.

Actie: Het opstellen van nieuwe criteria op voor (nieuwe) voorzieningen en ondernemers

In het Bos vervullen ondernemers tal van maatschappelijke functies. Deze voorzieningen zijn een waardevolle aanvulling op de recreatiemogelijkheden in het Bos. We krijgen daarnaast regelmatig aanvragen voor nieuwe voorzieningen en hebben een paar plekken waar kleinschalige ontwikkeling mogelijk is. We stellen criteria op waar zittende en nieuwe ondernemers aan moeten voldoen.

Actie: plan openbare toiletvoorzieningen

Op meerdere locaties in het Bos is behoefte aan openbare toiletten. Er wordt een toilettenplan opgesteld waarin ingegaan wordt op onderwerpen als verduurzamen van bestaande toiletgebouwen, aanleg van riool en uitbreiden van enkele toiletvoorzieningen.

Bekend

Actie: Bezoekersmonitoring en tellingen

Eens in de vier jaar doen wij een recreatieonderzoek naar de behoeften en wensen van onze bezoekers en tellen we onze bezoekers.

Actie: herijken communicatiemiddelen en -kanalen

Wij herijken onze set communicatiemiddelen en -kanalen, onder meer gebaseerd op de bezoekersonderzoeken. Doel vooral meer bekendheid voor de natuur educatieve rol van het Bos voor de stad. Met ondernemers in het Bos bekijken wij wat de mogelijkheden zijn om gezamenlijk als Bos naar buiten te treden.

Actie: campagnematige aanpak drukte en gedrag

Wij onderzoeken hoe we het gedrag van bezoekers kunnen beïnvloeden om spanningen vanwege drukte tussen bezoekersgroepen in het Bos te verminderen. Daarnaast onderzoeken wij het effectief campagnematig inzetten en uitvoeren van com-

municatie.

Actie: verhelderen regels

We willen de huisregels kritisch bekijken en verduidelijken. Veel regels zijn er al maar nog niet bekend zoals het verbod op rijden en lopen op de ruitersporen of de opruimplicht voor hondenpoep. Als er duidelijke, zichtbare regels zijn, wordt het ook makkelijker voor de bezoekers om elkaar te helpen of aan te spreken.

Bijlage 2 Natuurontwikkeling Amsterdamse Bos

Flora en fauna

Het Amsterdamse Bos is een belangrijk leefgebied voor zeldzame en bedreigde soorten van moerassen en laagveen. Met het ouder worden van het

Bos komen er steeds meer bossoorten voor. Inmiddels broeden in het Bos boomklevers, boomkruipers, kleine bonte spechten, raven, uilen (bosuil, ransuil), en roofvogels (buizerd, sperwer, havik, torenvalk en boomvalk). Voor de watervleermuis, eekhoorn, ringslangen buning is het Bos het belangrijkste leefgebied in de regio. De waterpartijen in het Bos vormen deels een ecologisch netwerk en zijn belangrijk voor de flora en fauna. In 1999 en 2005 is het zuidelijk deel uitgebreid met het Schinkelbos (45 hectare). Hier komen veel broedvogels voor.

Naar een natuurlijker bos

De omvorming van een zichtbaar aangeplante structuur tot een natuurlijker bos biedt kansen voor de natuur. Open en gesloten plekken wisselen elkaar af. Jonge en oude bomen komen naast elkaar voor. Door omgezaagde (of omgevallen) bomen te laten liggen, is het aandeel dood hout toegenomen. Veel soorten zoogdieren, vogels, insecten planten, paddenstoelen en mossen profiteren hiervan.

Er zijn 500 paddenstoelsoorten in het bos waargenomen, waarvan er 28 voorkomen op de Rode Lijst van zeldzame of bedreigde soorten. Ook begrazing door Schotse hooglanders bevordert de natuurwaarde.

De oeverlanden van de Nieuwe Meer en de Amstelveense Poel zijn restanten van het oorspronkelijke veenlandschap. De gebieden danken hun hoge natuurwaarde aan een afwisseling van natuurtypen zoals nat grasland, rietland en diverse soorten moerasbos. Wij houden dit door arbeidsintensief beheer in stand.

Gebied	Vegetatie	Fauna	Beheer	Ontwikkelingen
Oeverlanden Amstel-veense Poel	Veenmos-riet-land, nat schraalland, welriekende nachtorchis, ronde zonnedauw	Ringslang	intensief, in stand houden bijzondere veenmos- en rietlandvegetaties door maaien en afvoeren	Cyclisch afplaggen is nodig om natuurlijke succesie richting bos tegen te gaan. Het opzetten van het waterpeil zoals uitgevoerd in 2005 is mogelijk ook in andere delen van de oeverlanden wenselijk. Rijnland zet in op verbetering waterkwaliteit door defosfatering en aanleg natuurvriendelijke oevers. Grootschalig onderhoud aan paden, landhoofden en damwanden is op korte termijn noodzakelijk.
Rietlanden ten zuiden van de Nieuwe Meer (inclusief Land van Bakker)	Moeras, overjarig riet en bos. Veenmos-rietland.	bruine kiekendief, kleine en grote karekiet, rietgors, blauwborst, waterral, roerdomp. Rode-Lijstsoorten: snor en rietzanger	intensief, in stand houden bijzondere veenmos- en rietlandvegetaties door maaien en afvoeren, kappen (grote) bomen	Cyclisch afplaggen is nodig om natuurlijke succesie richting bos tegen te gaan. In 2008 is al een gedeelte van de rietlanden afgegraven. Het verwijderen van boomopslag en afplaggen van de andere terreindelen is inmiddels noodzakelijk. Rijnland zet in op verbetering waterkwaliteit door de aanleg van natuurvriendelijke oevers langs de Nieuwe Meer (2020).
Open weidelandschap polder Meerzicht (22 hectare)	Kruiden- en faunairijk grasland	Water- en rietvogels, Dagvlinders, libellen, kleine zoogdieren	gericht op botanische ontwikkeling graslanden in combinatie met goede omstandigheden water- en rietvogels. Maaien en beweiden.	Weidevogelstand gedecimeerd (landelijke trend, predatie o.a. door vos). Verbeteren omstandigheden voor water- en rietvogels, insecten en oeverplanten door gedeeltelijk opzetten waterpeil en aanleggen natuurvriendelijke oevers.
Graslanden	Kruiden- en faunairijk grasland	Dagvlinders, libellen, kleine zoogdieren	Maaien en afvoeren	Kwaliteitsimpuls door kleinschalig en afwisselend maai-beheer. Inbrengen sleutelsoorten zoals grote ratelaar.
Parkbos	Afwisseling van verschillende bostypen, gemengd loofbos, ongemengd naaldbos.	Holenbroeders, vleermuizen, boomarter, eekhoorn	Dunningen op toekomstbomen niveau.	Sterfte van bomen, essentaksterfte (es), letterzetter (spar) en beuk (oorzaak onbekend). Monitoring en plan van aanpak ziekten en plagen.
Natuurbos	Gemengd loofbos, structureel (afwisseling van grotere open plekken met struiken en jonge bomen en meer gesloten bosopstanden)	Bosvogels, kleine zoogdieren	Omvormingsbeheer, periodiek open houden van 10% bosoppervlakte).	Ook hier de gevolgen van boomaantastingen volgen. Nadruk daarbij ligt hier op natuurlijke verjonging. Verhogen natuurwaarde door verwijderen paden en omvorming bosranden.

Gebied	Vegetatie	Fauna	Beheer	Ontwikkelingen
Gebied Schinkelbos	Begraasd landschap met kleinschalige afwisseling van moeras, grasland en bos	Vogels van moeras en halfopen landschap	Begrazing, verwijderen boomopslag uit moeras	Vergroten variatie door gemengde begrazing met paarden en koeien (nu alleen nog koeien). Oktober 2019 start een proef met begrazing met Exmoor pony's.
Ecologische verbindingzones, Groene As, ecolint en waterentree	Kruiden- en faunarijk grasland, struweel, bosranden, poelen, natuurvriendelijke oevers	Ringslang, waterspitsmuis, watervleermuis	Maaien en afvoeren, periodiek terugzetten	Aanleg EVZ Groene AS in 2017 tussen oeverlanden Nieuwe Meer en Schinkelbos, langs de Ringvaart en de natuurzone rond het land van Bosse. Komende jaren monitoren ontwikkeling. In 2019 aanleg Waterentree, impuls natuurkwaliteit door aanleg poelen.
Watergangen en vijvers		Blankvoorn-brasemtype, snoek-blankvoortype	Jaarlijks maaien en afvoeren van waterplanten	Sinds 2012 verbetering doorzicht en ecologische kwaliteit door groei waterplanten. Gunstig voor gevarieerde visstand en insecten. Ten koste van bevaarbaarheid waterlopen. Monitoring waterplanten en plan van aanpak overlast waterplanten.

Bijlage 3 Wet- en regelgeving

Wetgeving

Landelijk heeft het Bos te maken met de wet Natuurbescherming. De wet Natuurbescherming beschermt de instandhouding van in het wild levende planten- en diersoorten.

Het Amsterdamse Bos heeft ook te maken met de Boswet. Dat betekent onder meer dat er in veel gevallen geen melding- en herplantplicht is voor het kappen van bomen.

Wegenverkeerswet. De ruiterspaden vallen bijvoorbeeld onder de wegenverkeerswet en worden aangegeven door verkeersbord G09 (ruiterpad). Dit pad is speciaal aangelegd om met paarden te bewandelen, hier mag officieel niet gewandeld of gefietst worden.

Luchthaven indelingsbesluit

Het Amsterdamse Bos valt binnen het beperkingengebied van Schiphol, vastgelegd in het Luchthaven indelingsbesluit (LIB). In dit gebied gelden hoogtebeperkingen, beperkingen ten aanzien van vogelaantrekkende bestemmingen en bebouwing in verband met de geluid- en externe veiligheid.

Eigendom

Het Amsterdamse Bos is eigendom van en in beheer bij de gemeente Amsterdam. De gemeente Amsterdam draagt daarom de meeste kosten, ook al ligt het Bos grotendeels op het grondgebied van de gemeente Amstelveen. Amsterdam heeft privaatrechtelijke bevoegdheden, bijvoorbeeld voor het verlenen van huurcontracten en opstalrechten. Amstelveen is verantwoordelijk voor het verlenen van vergunningen, opstellen van verordeningen en (herziening van) bestemmingsplannen.

Bestemmingsplannen

Er zijn drie bestemmingsplannen op het Amsterdamse Bos van toepassing. Bestemmingsplan Amsterdamse Bos (Amstelveen, 2018), bestemmingsplan jacht-havengebied inclusief noordkant Bosbaan (Amsterdam, 2016) en bestemmingsplan Schinkelpolder (Aalsmeer, 2015). Er is een terughoudend beleid met betrekking tot bebouwing van het Bos. Het bestemmingsplan Amstelveen beschermt het cultuur-historisch ontwerp van het Bos, daarnaast geeft het kaders voor evenementen in het Bos.

Zorgplicht

Het Amsterdamse Bos werkt volgens de gedragscode Flora en Fauna van de gemeente Amsterdam. De zorgplicht geldt altijd en voor alle planten en dieren, of ze beschermd zijn of niet, ook als er ontheffing of vrijstelling is verleend.

APV

De APV van Amsterdam behandelt het Amsterdamse Bos nauwelijks, aangezien het Bos grotendeels binnen de grenzen van de gemeente Amstelveen ligt. In de APV van Amstelveen zijn onder meer de regels over hondenuitlaatcentrales en aanlijn- en verbodsgebieden voor honden aangegeven. Het hoofd van het Amsterdamse Bos is namens B&W van de gemeente Amstelveen gemandateerd om vergunningen uit te geven aan bedrijven die beroepsmatig honden uitlaten in het Bos.

Bosbaanconvenant

Over de Bosbaanwegafsluitingen zijn afspraken met de roeibond (KNRB), vastgelegd in een convenant. Het maximum van vijf weekeinden exclusief de noodzakelijke afsluitingen van de volg weg voor incidentele grote meerdaagse evenementen, zoals een WK roeien.

Overeenkomsten recht van opstal, huur en erfpacht

Veel percelen en gebouwen zijn in erfpacht, in verhuur of recht van opstal uitgegeven. Hierin staan voorwaarden over bijvoorbeeld openingstijden en gebruik. De looptijden variëren van 5 jaar tot langer dan 20 jaar. Een aantal overeenkomsten moeten op korte termijn worden herzien, waaronder de camping Amsterdamse Bos, openluchttheater en de kiosken.

Evenementenvergunningen

De gemeente Amstelveen verstrekt evenementenvergunningen. Daarnaast sluit het Bos gebruiksovereenkomsten af met evenementenorganisaties. Hierin staan onder meer voorwaarden voor financiën, schadeherstel, verkeersafwikkeling, afspraken over op- en afbouwtijd, de oplevering van het terrein en veiligheidsgaranties.

Kaderrichtlijn water Rijnland

Er zijn ingrijpende maatregelen nodig om de kwaliteit van het water te verbeteren. Om tegemoet te komen aan de wettelijke eisen die worden gesteld in de Kaderrichtlijn Water heeft het Hoogheemraadschap van Rijnland een plan opgesteld een strategische samenwerkingsagenda opgesteld tussen de gemeente Amstelveen, Rijnland en de gemeente Amsterdam. Dit plan voorziet in een projectenoverzicht

met gedeelde financiering (baggeren, aanpak pfos-vervuiling, aanpak dijklichamen en de aanleg van natuurvriendelijke oevers).

Beleid Amsterdam

- Coalitieakkoord Amsterdam
- Evenementenbeleid
- Landschapsvisie: Uitgangspunten van de landschapsvisie zijn respect voor flora en fauna, cultuurhistorie en duurzaamheid. En er worden onderwerpen voor een samenhangend programma geformuleerd met acties gericht op recreatie, klimaat, ontwikkeling en financiering en de Amsterdamse voedselstrategie. omgevingsvisie: Alle overheden werken aan een 'Omgevingsvisie', een langetermijnstrategie voor de ontwikkeling en inrichting van de openbare ruimte in een gemeente. In Amsterdam is dit proces volop gaande en het Bosplan dient ook als input voor de omgevingsvisie.
- Groenvisie: Ook hier is het startpunt dat de groei van de stad maar ook het klimaat vraagt om een nieuwe visie op het groen. Het Amsterdamse Bos vormt een belangrijk onderdeel van de Groenvisie. Het is het gebied om de spreiding van het bezoek en het vraagstuk van goed onderhoud en kwaliteit met een groeiend bezoek in de praktijk te gaan realiseren.
- ZWASH (Zuid West Amsterdam, Schiphol, Hoofddorp): de ontwikkelingen ten noorden van het Nieuwe Meer (kop van de "Bosscheg" zoals beschreven in de "Scheggenvisie", maar onderdeel van het project).

Beleid Amstelveen

- Coalitieakkoord Amstelveen
- Evenementenbeleid: Publiekrechtelijk; festivals, vergunning trajecten
- Bestemmingsplan: de bestemmingsplannen die van toepassing zijn in het Bos dienen in overeenstemming te zijn met provinciaal beleid. In het Bos gaat het dan in de eerste plaats om het bestemmingsplan van de gemeente Amstelveen met als vastgelegde hoofdbestemming natuur en recreatie, met uitzondering van festivalterreinen en bebouwing.
- Toerismebeleid/ accommodatienota
- Mobiliteitsvisie Amstelveen, Visie Buitensport

Beleid Provincie

- Ook De Provincie Noord-Holland heeft een belangrijke verantwoordelijkheid voor de natuur. In het recente programma-akkoord stelt de Provincie onder andere dat zij de biodiversiteit wil vergroten en een landschapsfonds wil instellen.
- Het Bos is een natuurgebied en onderdeel van het Natuur Netwerk Nederland, zonder het festivalterrein en de bebouwing. De specifieke natuurtypen binnen het Amsterdamse Bos zijn vastgelegd door de Provincie.

Bijlage 4 Huisregels op basis van artikel 461

Honden

Er zijn aanlijn- verbods- en losloopgebieden voor honden. Waar ze aangeliind moeten worden of verboden zijn, wordt dat met borden aangegeven. De keuze van de aanlijn- en verbodsgebieden wordt vooral gebaseerd op flora- en faunabescherming en het vermijden van aanvaringen met overige bezoekers.

Waar honden vrij mogen lopen, is het verplicht om je hond onder toezicht te houden en niet te laten struinen of jagen door de bospercelen. Uiteraard dient overlast voor andere bezoekers voorkomen te worden.

Net als in de rest van de gemeente is het ook in het Amsterdamse Bos verplicht om hondenpoep meteen op te ruimen.

Hondenuitlaatcentrales

In het Bos is een beperkt aantal vergunningen beschikbaar voor het bedrijfsmatig uitlaten van honden. Inmiddels zijn alle commerciële uitlaatcentrales die actief zijn in het Amsterdamse Bos gelegaliseerd en vergund. Aan deze vergunning zijn verschillende voorwaarden verbonden waar de hondenuitlaatcentrale zich aan dient te houden. Bijvoorbeeld het dragen van herkenbare bedrijfskleding, contact tussen verschillende groepen honden moet voorkomen worden en de honden dienen onder toezicht te staan.

Commercieel gebruik

Het op een commerciële manier gebruik maken van het Amsterdamse Bos is niet toegestaan, tenzij daarvoor schriftelijk toestemming is verleend door het Amsterdamse Bos. Voorbeelden van commercieel gebruik zijn commerciële sportieve activiteiten, hondenuitlaatcentrales, foto- en filmopnames en evenementen. Daarnaast is, afhankelijk van aard en omvang, een publiekrechtelijke vergunning nodig van de gemeente Amstelveen.

Open vuur en barbecue

Open vuur maken in het Amsterdamse Bos is niet toegestaan in verband met de schade, overlast en het brandgevaar dat dit met zich meebrengt. Barbecueën in het Amsterdamse Bos is toegestaan, mits andere bezoekers er geen hinder van ondervinden en er geen schade ontstaat. Er zijn meerdere openbare barbecueplekken in het Bos.

Motorvoertuigen, brom- en snorfietsen

Het Bos is, behalve op de doorgaande weg, een voetgangerszone waar fietsers zijn toegestaan en is verboden terrein voor al het gemotoriseerd verkeer. Alleen voor zeer speciale gelegenheden kan een toestemming worden aangevraagd. Waar brom- en snorfietsen mogen rijden wordt dit ter plaatse aangegeven.

Planten of paddenstoelen plukken

Het is niet toegestaan planten of paddenstoelen te plukken, te verzamelen, af te snijden, uit te steken, te vernielen, te beschadigen, te ontwortelen of op enigerlei andere wijze van hun groeiplaats te verwijderen.

Zwemmen

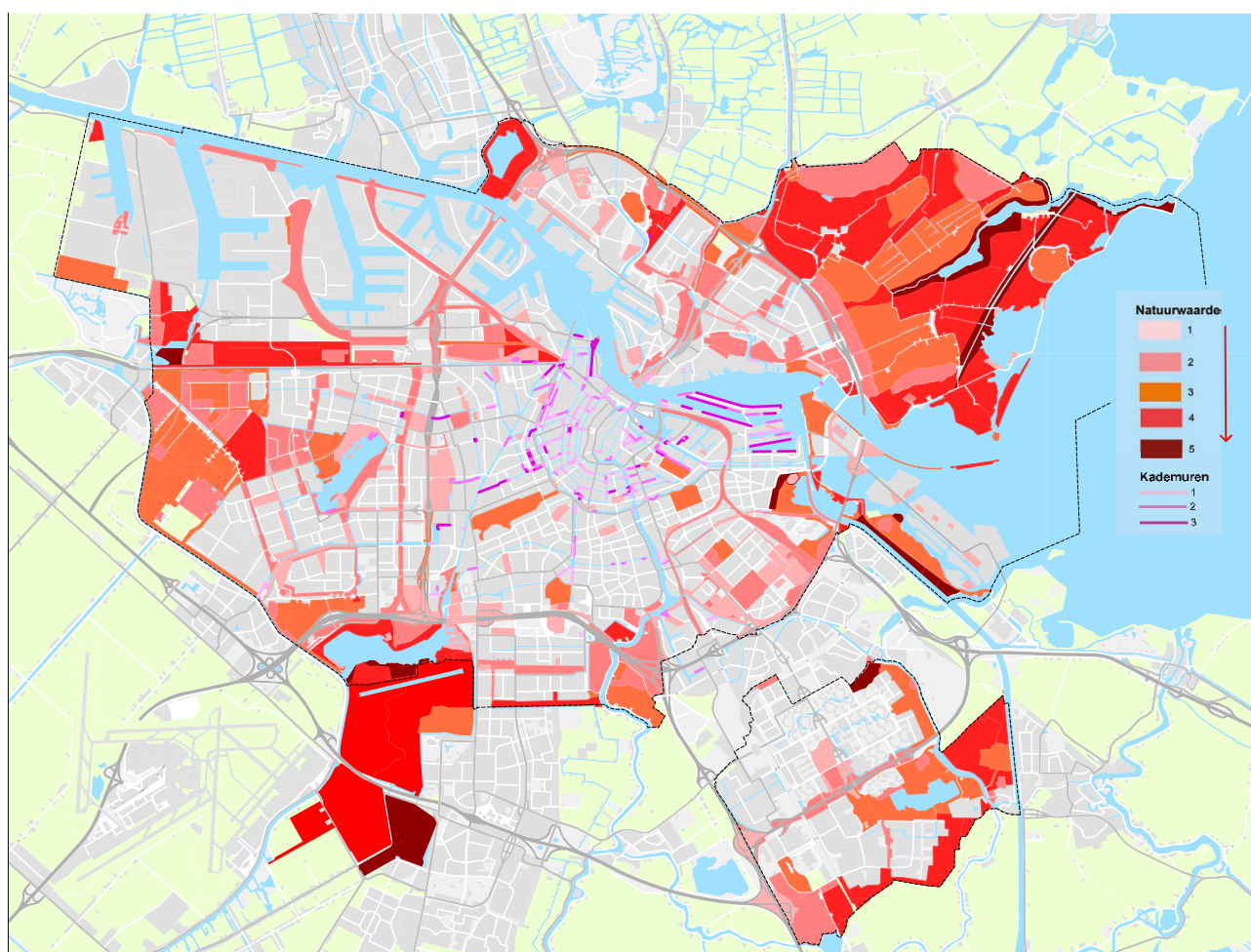
In de Grote Vijver is een officiële zwemlocatie. Op dit moment wordt een officiële zwemlocatie in de Nieuwe Meer onderzocht. Daarvoor wordt het water 2 jaar bemonsterd. Ongeorganiseerd zwemmen in de Bosbaan is niet toegestaan.

Bijlage 5 Duurzaamheidsdoelstellingen

Duurzaamheidsthema Amsterdamse Bos	Doelstelling
Energie	Verbeteren isolatie bestaande eigen gebouwen en verbeteren klimaatbeheersing.
	Nieuwbouw cultuureiland CO2 neutraal en duurzaam materiaalgebruik
	Alleen (tijdelijke) verlichting led
	Stimuleren ondernemers in Bos om gebouwen te isoleren; collectief inkopen zonnepanelen
	Stimuleren ondernemers om gebouwen co2-neutraal of milieuvriendelijker te verwarmen
	Vervangen cv-installatie botenloods/kleedkamers voor energiezuinige installaties
	Evenementenorganisaties maken gebruik van groene stroom (vaste stroomaansluiting) of andere duurzame energiebronnen voor het produceren van het evenement
	Evenementenorganisaties maken gebruik van een energiebesparend plan
	Evenementenorganisaties maken gebruik van led-verlichting op en rondom het terrein
	Circulaire economie
Hergebruik organisch afval in het Bos. Compostering	
Uitwisselen van grondstofstromen (mest, voedsel)	
Aanbod voedsel bij ondernemers en evenementenorganisaties	
Hergebruik hemelwater voor diverse doeleinden	
Toiletten zelfreinigend doorspoelen met hemelwater (inclusief openbare toiletten).	
Hergebruik hout verhogen;	
Onder meer hout verwerken tot beschoeiingen.	
Stadslandbouw voor bijvoorbeeld clubhuizen, cultuureiland en evenementen	
Oppervlaktewater gebruiken voor nieuwe aanplant (in plaats van drinkwater)	
Evenementenorganisaties maken gebruik van duurzame materialen en faciliteiten op het terrein. Denk aan: hardcups, spoeltoiletten, milieuvriendelijk toiletpapier	
Evenementenorganisaties nemen maatregelen om afval te verminderen en te scheiden	
Evenementenorganisaties zorgen dat decor materialen na afloop van het evenement niet worden weggegooid maar worden hergebruikt/gerecycled	
Mobiliteit	Elektrische voertuigen/vervoeren in het Bos;
	Slimme logistiek – aan en afvoer van zaken (ook met betrekking tot evenementen)
	Extra aandacht voor mobiliteit van bezoekers Bos (terugdringen/ontmoedigen autogebruik/onderzoek naar invoeren vergoeding voor autogebruik)
	Elektrische laadpalen op alle parkeerplaatsen
	Elektrische ponten Nieuwe Meer en Ringvaart
	Autobewegingen in het Bos beperken.
	Auto-ontheffingen worden beperkt

Duurzaamheidsthema Amsterdamse Bos	Doelstelling
Klimaatbestendigheid	Rainproof Bos, nieuwe drainage op (speel)weiden, verbeteren goten/kolken, vervangen door wadi's
Bewustwording in het Bos	Zorgen dat bezoekers, ondernemers en (sport)verenigingen zich bewust zijn van de duurzaamheidsopgave en hun eigen gedragskeuzes daarin.
	Evenementenorganisaties betrekken personen met een afstand tot de arbeidsmarkt bij het evenement
	Evenementenorganisaties en ondernemers zorgen dat bezoekers de keuze hebben om verantwoorde en gezonde catering te nuttigen
	Waterhappers vernieuwen/ stimuleren waterdrinken
Ecologie en Biodiversiteit	Vergroten biodiversiteit onder meer aanleg ecologische verbindingzones

Bijlage 6 Natuurwaardenkaart Amsterdam



Bijlage 7 Uitkomsten participatie

Expertsessies: vooruitlopend op het schrijven van het bosplan zijn er in totaal vijf expertsessies georganiseerd (vier in april en één in juni). Bij elke expertsessie waren meerdere tafels waar uiteenlopende stellingen de deelnemers uitnodigden tot gesprek.

Online participatie: in oktober/november kon een online vragenlijst ingevuld worden over het Bos. In 7 stellingen/vragen werd gevraagd naar de mening en voorkeuren van de bezoekers van het Bos. In totaal hebben 3110 mensen deze vragenlijst ingevuld

Rondetafelgesprekken: halverwege november hebben +/- 15-20 mensen deelgenomen aan een rondleiding door het bos met aansluitend een rondetafelgesprek. In deze sessie werd het ontwerp van het Bosplan besproken en konden de deelnemers aanscherpingen aanbrengen.

Beschermen		
Opbrengst	Verwerking	Bosplan
Tijdens expertsessie kwam naar voren dat de scheiding van (wandelen en fiets)paden een oplossing kan bieden voor aanvaringen tussen verschillende gebruikersgroepen in het Bos. In de online participatie werd deze maatregel gesteund door 38% van de deelnemers.	Het functioneler maken van ons padennet heeft de aandacht.. We zetten stevig in op langzaam verkeer in het Bos. Het beleid voetgangersgebied waar fietsers te gast zijn, wordt geëvalueerd. Met diverse partijen maken we een plan voor fietsen van, naar en in het Bos. Van fiets parkeren tot aansluiten op regionale fiets netwerken.	3.1
Deelnemers aan de expertsessie en de rondetafelgesprekken benadrukken dat vrijwilligers kunnen helpen bij het beheer van het Bos	Al vele jaren zijn er actieve vrijwilligers verbonden aan het Bos. We zien kansen om meer vrijwilligers in te zetten, bijvoorbeeld als gastheer of gastvrouw in de Boswinkel, als natuurgids, en bij het geven van rondleidingen. Ook gaan we meer focus leggen op monitoring van verschillende flora- en faunasoorten door vrijwilligers.	4.4
Het behouden van de natuur en de functie daarvan in het Bos werd meerdere malen benadrukt tijdens de verschillende participatiemomenten.	Het Amsterdamse Bos is een uniek groengebied met volop sport- en recreatiemogelijkheden. Het Amsterdamse Bos is ook een belangrijk natuurgebied. In het groen en het water van het Bos is een rijke variatie aan flora en fauna te vinden. Door klimaatverandering, toenemende verstedelijking en nieuwe vormen van recreatie moeten we slim inspelen op de groeiende behoefte aan recreatie en de toenemende druk op de natuur van het Bos. De hoofddoelstelling van het Bos is daarom: de natuur nog meer beschermen en verbeteren, terwijl er ruimte blijft voor vrijetijdsbesteding. Aan deze hoofddoelstelling zijn vier thema's verbonden. 'Beschermen' is een van deze thema's. Dit thema beschrijft hoe wij ons ook in de komende jaren blijven inspannen om de natuurwaarden van het Bos te behouden en te verhogen. Samen met partners als de Provincie Noord-Holland en de waterschappen werken we aan het verder verbeteren van de natuurwaarden, waterkwaliteit en biodiversiteit.	2
Uit de online participatie komt naar voren dat 2/3 van de deelnemers het liefst ongerept, natuurlijk, beetje ruig en wild bos zien. Bijna de helft ziet het liefst afwisseling in open grote plekken en dichtgegroeid (donker) bos.	In de jaren 90 van de vorige eeuw is een meer natuurlijk en ecologisch beheer geïntroduceerd. Door de aanleg van ecologische verbindingzones is de biodiversiteit rijker geworden. Echter, sommige cultuurhistorische aspecten zijn verdwenen of onder druk komen te staan. Uit het bezoekersonderzoek uit 2019 blijkt dat deze ontwerpaspecten ook hoog worden gewaardeerd. Het cultuurhistorisch ontwerp blijft daarom de basis. Maar daarbinnen zetten we waar mogelijk in op verruiging van delen van het Bos.	2.4

Beschermen		
Opbrengst	Verwerking	Bosplan
Volgens deelnemers aan de expertsessies is de biodiversiteit binnen het cultuurhistorisch ontwerp geen probleem.	<p>Het groen en water zijn de habitat van een rijke flora en fauna. Het Bos verbindt ecologische waardevolle leefgebieden in Noord-Holland. Het gaat over het algemeen goed met de kwaliteit van de natuur (natuurwaarden) en de biodiversiteit in het Bos.</p> <p>Het klopt dat er een hoge biodiversiteit bestaat binnen het cultuurhistorisch ontwerp. Dit heeft onder andere te maken met de introductie van een meer natuurlijk en ecologisch beheer in de jaren 90. Hoewel door de aanleg van ecologische verbindingszones de biodiversiteit rijker is geworden, zijn er wel sommige cultuurhistorische aspecten verdwenen of onder druk komen te staan. Daarom blijven wij een balans zoeken tussen behoud van cultuurhistorisch ontwerp enerzijds en verruiging van delen van de natuur in het Bos anderzijds.</p>	2.4
Tijdens de rondetafelgesprekken bracht een bezoeker het idee naar voren om spreiding van de drukte in het Bos actief te faciliteren: bijv. door hardlooproutes in andere delen aan te bieden (met behulp van bewegwijzering). Op die manier voorkomt dat het op specifieke plekken heel druk wordt.	De drukte in het Bos zal in de komende jaren naar alle waarschijnlijkheid toenemen. In het bosplan beschrijven we dat we vrijetijdsbesteding willen accommoderen en de natuur willen versterken. Het inzetten op spreiding van bezoekers is een van de instrumenten die we kunnen inzetten. Dit zullen wij doen door met behulp van de inzet van marketingcommunicatiemiddelen de veelzijdigheid van het Bos onder de aandacht te brengen (5.3). Maar ook door goed te kijken naar de zonering van het Bos (6.1). Een andere mogelijkheid is door fysiek in het Bos te sturen op spreiding, bijvoorbeeld door middel van nieuwe bewegwijzering (3.1).	3.1 5.3 6.1
Tijdens de participatiemomenten, zowel online als offline, zijn zeer uiteenlopende geluiden te horen over ons hondenbeleid. Een deel van de participanten ziet graag een aanscherping van het hondenbeleid door middel van meer aanlijngebieden. Een ander deel van de participanten wil het Bos graag behouden als plek voor loslopende honden.	In 2.1 beschrijven we hoe we zien dat het Bos steeds meer tegen de grenzen van het huidige hondenlosloopbeleid aanloopt. Dit onderwerp is veelvuldig aan bod gekomen in de inspraakreacties; zowel voor aanscherping van het huidige beleid als tegen aanscherping. Verduidelijking van de huisregels voor het gebruik van het Bos door alle gebruikers en ook hondenbezitters is nodig evenals monitoring over aanvaringen en natuur. Een aanpassing van de hondenzonering wordt in een separaat (participatief) proces verder opgepakt. De teksten over honden worden hierop aangepast en samengevoegd tot acties "Verheldering regels" en actie "actualisatie aanlijn- en losloopgebieden".	2.1 6.2

Beschermen		
Opbrengst	Verwerking	Bosplan
In de online enquête, maar ook tijdens de rondetafelgesprekken, zijn de volgende maatregelen het meest benoemd om de balans in het behouden tussen rust/natuur en recreatie: minder auto's en scooters (55%), minder bbq mogelijkheden (43%), scheiden van wandel- en fietspaden (38%) en hondeneigenaren aanspreken op hondengedrag (35%).	<p>De hoofddoelstelling van het Bos is het accommoderen van vrijetijdsbesteding en de natuurwaarden beschermen en versterken met ruimte voor nieuwe ontwikkelingen. In de vier thema's (beschermen, bereikbaar, benutten en bekend) beschrijven we onze uitgangspunten en ambities om ons hoofddoel te behalen.</p> <p>De voorgestelde maatregelen uit de enquête worden in verschillende ambities behandeld:</p> <p>Minder auto's en scooters: in ambitie 3.1 beschrijven we hoe we in de komende jaren gaan inzetten op 'snel naar het bos en langzaam in het Bos'</p> <p>Minder BBQ-mogelijkheden: we houden het gebruik van barbecues in het Bos in het komende jaar goed in de gaten. Wanneer bbq-gebruik te veel overlast veroorzaakt, gaan we het beleid hierop aanpassen.</p> <p>Scheiden van wandel- en fietspaden: het functioneler maken van ons padennet heeft de aandacht, beleid van niet scheiden van wandel- en fietspaden wordt geëvalueerd .</p>	2.1 3.1 6.2
Tijdens de rondetafelgesprekken riep de gepresenteerde (concept) zoneringskaart veel vragen op. Met name de activiteitenzone wekte de indruk dat daar in de komende jaren veel georganiseerd gaat worden op het gebied van recreatie en evenementen.	Met de zoneringskaart willen we de natuurkwaliteit, het historisch ontwerp en de maatschappelijke waarde van het Amsterdamse Bos garanderen. We hebben het Bos in drie zones ingedeeld. De activiteitenzone riep de meeste vragen op tijdens de rondetafelgesprekken. Graag beschrijven we de bedoeling van deze zone iets: in deze zone ligt de nadruk op de cultuurhistorische aspecten van het landschap (zichtlijnen, monumentale lanen, bosranden en hoogteverschillen), en op sport en recreatie. De activiteitenzone ligt in de nu al drukst bezochte delen van het Bos en bij grotere voorzieningen nabij de doorgaande weg en herbergt alle recreatieve voorzieningen. Het gebied is parkachtig of wordt gedomineerd door recreatieve voorzieningen. Het beheer is gericht op handhaving of versterking van de landschapsstijl en de bestaande recreatiemogelijkheden. Voor nieuwe recreatieve voorzieningen en (grotere) evenementen is alleen in deze zone plaats, mits de impact op flora en fauna beperkt is.	6.1

Bereikbaar		
Opbrengst	Verwerking	Bosplan
Fiets: Uit de expertsessies kwam naar voren dat het Bos moet inzetten op betere fietsverbindingen met het Bos. De focus moet liggen op langzaam verkeer in het Bos en sneller verkeer naar het Bos. Uit de rondetafelgesprekken kwam terug dat er een maximumsnelheid zou moeten komen voor fietsers.	<p>In hoofdstuk 3 Bereikbaar beschrijven we hoe we ook in de toekomst bereikbaar willen blijven. Een van de ambities die hierbij hoort, is:</p> <p>Snel naar het Bos en langzaam in het Bos.</p> <p>Dat betekent dat we willen inzetten op betere fietsverbindingen. Dit doen wij onder andere door samen te werken binnen de MRA. We kunnen geen maximumsnelheid invoeren voor fietsers in het Bos. Wel maken we nu al keuzes voor snel vervoer als bromfietsen en speedpedelecs. Deze mogen alleen langs de randen van het Bos.</p>	3

Bereikbaar		
Opbrengst	Verwerking	Bosplan
Auto: Hubs creëren aan randen Bos. Geen uitbreiding parkeerfaciliteiten.	Het Bos moet prima bereikbaar zijn met het OV, de (snelle) fiets en auto. We willen dat mensen met het OV en fiets komen, daarom ontmoedigen we het autogebruik. Voor de auto moet overigens wel voldoende (betaalde) parkeergelegenheid aan de rand van het Bos zijn bij de entrees. Doorgaand autoverkeer, vooral sluipverkeer, door het Bos moet zoveel mogelijk worden geweerd.	3.1
Openbaar vervoer: Uit de expertmeetings kwam naar voren dat er kansen liggen voor hubs en deelvervoer. Tijdens de rondetafelgesprekken werd benoemd dat het Bos op zoek zou kunnen gaan naar sponsoring voor aanvullend OV in het Bos.	Het Bos moet prima bereikbaar zijn met het OV, de (snelle) fiets en auto. We willen dat mensen met het OV en fiets komen, daarom ontmoedigen we het autogebruik. Voor de auto moet overigens wel voldoende (betaalde) parkeergelegenheid aan de rand van het Bos zijn bij de entrees. Doorgaand autoverkeer, vooral sluipverkeer, door het Bos moet zoveel mogelijk worden geweerd. Aanvullend OV, zoals een door het Bos geëxploiteerde Bosbus die langs voorzieningen rijdt in het Bos, is in het verleden niet rendabel gebleken. In de komende jaren leggen we onze focus daarom op de fiets, voetganger en het OV. In het Bos zijn twee bosmobielen beschikbaar die gehuurd kunnen worden om in het Bos te gebruiken als vervoermiddel. Deze bosmobielen zijn gebruiksvriendelijk en daarmee ook geschikt voor mensen die slecht ter been zijn.	3.1
Toegankelijkheid: Tijdens de expertmeeting werd benadrukt dat het Bos zich zou kunnen inspannen voor groene entrees, betere verbindingen met de stad, overgang naar aangrenzende gebieden. Ook het versterken van het entreegebied nabij de camping kan verbeterd worden aldus een deelnemer tijdens het rondetafelgesprek.	Er zijn drie entreegebieden opgenomen in het Bosplan als potentieel te ontwikkelen gebieden: entreegebied hoofdingang, entreegebied Zuid (nabij camping) en entreegebied Noordelijke Poeloever. In de komende jaren gaan we samen met de omgeving en andere relevante partners verkennen hoe we deze gebieden duurzaam kunnen gaan versterken.	3.2 4.1
Bewegwijzering in en naar het Bos verbeteren (E)	Voor de bereikbaarheid in het Bos gaan we de bewegwijzering in en naar het Bos verbeteren.	3.1
Benutten		
Opbrengst	Verwerking	Bosplan
Tijdens de expertmeetings werden meerdere ideeën aangedragen om de samenwerking met belanghebbenden te verbeteren: betere en gestructureerde samenwerking, individuele partijen samenbrengen, professioneel platform creëren. Organisatie Bos moet meer open staan en evenementen faciliteren. Een persoon die alles verbindt.	In hoofdstuk 4 zetten we in op samenwerking en duurzame relaties met belanghebbenden. We verenigen betrokken bosbezoekers en professionals in een bosraad. Een "lobbyagenda" helpt ons om planmatig samen te werken met belanghebbenden. We streven naar een actieve ondernemersvereniging voor eenheid herkenbaarheid.	4
Veelgehoorde opties om structureel extra inkomsten te genereren zijn sponsoring en adoptie van bijvoorbeeld bankjes en bomen.	We gaan de mogelijkheden voor sponsoring en adoptie onderzoeken. In de uitvoeringsagenda is het opzetten van een sponsorplan opgenomen.	4 7.3

Benutten		
Opbrengst	Verwerking	Bosplan
Twee meest populaire opties (online enquête) om structuur geld op te halen: adoptie (van bijv. banken) en meer (kleinschalige) evenementen. Andere opties die genoemd zijn (rond de 30%) zijn invoering vergoeding voor autogebruik, betalen voor specifiek gebruik en meer horeca.	Er is nog steeds een groot structureel tekort om het Bos structureel op orde te houden. We zoeken actief naar een oplossing voor dit tekort door bijvoorbeeld verhoging van eigen inkomsten en hogere structurele bijdragen. De genoemde opties gaan we verder uitzoeken. Het Bos biedt ruimte voor meer (kleinschalige) evenementen. Dit betekent niet dat er extra geluidsdagen komen. Deze zijn gelimiteerd en dat houden we ook zo.	4.1 7.3
Voorkeuren (uit online enquête) voor nieuwe voorzieningen: voedselbos / stadslandbouw (46%), leslokaal voor natuureducatie (41%), zwemlocatie (38%), sport- en speelplek (36%) en horeca (27%). Tijdens de rondetafelgesprekken werd de horeca nader gespecificeerd in kleinschalig, duurzame ondernemers en spreiding van ondernemers.	De wensen van bezoekers zijn meegenomen in locaties die ontwikkeld kunnen worden. Een aantal locaties worden later in participatie ontwikkeld.	4.1
Bij de rondetafelgesprekken werd meerdere malen gezegd dat natuur als uitgangspunt moeten nemen voor ontwikkelen van locaties, meer bomen, passend binnen het Bos. Daarnaast rekening houden met de behoefte van de bezoeker.	Waar in eerste instantie werd ingezet op het ontwikkelen van voorzieningen op de beschikbare locaties, wordt nu ook gekeken of natuurontwikkeling mogelijk is. De eerste vraag die wij stellen bij de beoordeling voor een nieuwe voorziening is of deze past bij de missie en de identiteit van het Bos. De behoefte van bezoekers wordt middels bezoekersonderzoeken in kaart gebracht.	4.1 6.1
Educatie (rondetafelgesprekken): inzet op natuureducatie, uitgebreidere programma's, samenwerking organisaties en extra locatie in het Bos.	Ons uitgangspunt is: het Bos is dé plek om te leren over de natuur, het grootste biologielokaal van de stad. We kijken daarbij naar inhoudelijke vernieuwing van het huidige aanbod, educatieve programma's op maat en onderzoeken een herinrichting van de Boswinkel met medegebruik door partners en het inrichten van natuureducatieve ruimten.	4.2

Bekend		
Opbrengst	Verwerking	Bosplan
Bij expertsessies en rondetafelgesprekken werd vaak gevraagd naar wat de noodzaak is van het uitnodigen van mensen om naar het Bos te komen. Ook werd meegegeven dat het Bos meer kan met doelgroepenbeleid door aan te sluiten op hun behoeften.	Door de verwachte toename van het aantal inwoners in Metropoolregio Amsterdam, neemt de populariteit van het Bos eerder toe dan af. We leggen in onze publiekscontacten en de (marketing)communicatie de nadruk op de veelzijdigheid in het Bos. Zo bieden we de bezoeker een handelingsperspectief en keuzes. We passen de resultaten uit de bezoekersonderzoeken en de ervaringen en ideeën van de Bosondernemers toe in ons evenementenbeleid, (natuur)educatie en onze programmering. Zo blijft deze aantrekkelijk en divers.	5
Tijdens de expertsessie werd benadrukt dat de identiteit van het Bos duidelijker kan zijn. Van daaruit kan het Bos beter aansluiten bij partners.	In het Bosplan hebben we een beschrijving gemaakt van onze identiteit. Het 'merk' Amsterdamse Bos wordt bepaald door een combinatie van de ontstaansgeschiedenis van het Bos, de relevantie van het Bos (voor een gezond en actief leven) en de activiteiten in het Bos. Als ambitie hebben we onszelf gesteld om deze identiteit te versterken. Dat doen we door de positionering van het Bos met de medewerkers en ondernemers in het Bos verder uit te werken in een merkstrategie en brandbook. Daar hoort een uitnodigende huisstijl bij, het (letterlijke) gezicht naar buiten.	5

Bekend		
Opbrengst	Verwerking	Bosplan
Tijdens de expertmeetings werd geopperd om de communicatie en vindbaarheid d.m.v. Google te vergroten. Ook waren sommigen van mening dat social media breder ingezet kan worden.	In het Bosplan hebben we bij het thema bekend beschreven hoe wij de komende jaren zichtbaar en aanspreekbaar willen zijn. Dat doen we onder andere met de Boswinkel als dé ontvangstplek en belangrijkste informatiebalie van het Bos. De Boswachterij is het gezicht van het Bos naar buiten, het aanspreekpunt voor bezoekers en begeleider van excursies. Digitaal/online brengen wij het belangrijke nieuws over het Bos via de website. Op Facebook en Instagram delen wij weetjes en nieuws en voeren wij gesprekken met onze bezoekers. Voor toekomstige campagnes gaan wij verkennen of andere communicatiekanalen nuttig zijn.	5
Een aantal deelnemers bij de rondetafelgesprekken vonden dat de participatie van het Bosplan beter had gekund. Enkele vragen uit de online enquête werden door sommige deelnemers tevens als sturend/suggestief ervaren.	<p>Wij realiseren ons maar al te goed dat wij de uitdagingen van het Bos niet alleen aankunnen. Daarom hebben we het Bosplan samen met een groot aantal partners en de bezoekers van het Bos opgesteld. Voor het opstellen van het plan hebben we een groot aantal mensen geïnterviewd. Speciaal voor het Bosplan is begin 2019 een bezoekersonderzoek uitgevoerd waar 1182 respondenten aan hebben deelgenomen. Het doel van dit onderzoek was om de behoeften en wensen van de gebruikers te inventariseren. In het voorjaar van 2019 zijn meerdere interviews gehouden met collega's van verschillende overheden. Ook zijn er vijf expertmeetings georganiseerd specifiek voor het Bosplan met elk een ander thema. Deze sessies hebben bijgedragen aan het opstellen van de kaders voor het Bosplan.</p> <p>In het najaar van 2019 is een online vragenlijst uitgezet die 3110 mensen hebben ingevuld. Ook zijn er twee rondetafelgesprekken gevoerd. De online vragenlijst en de rondetafelgesprekken hebben bijgedragen aan een verder aanscherping en inkleuring van het Bosplan. De vragenlijst is door sommige deelnemers als sturend ervaren. Dit kan deels verklaard worden door het feit dat de vragen van de enquête gebaseerd zijn op nieuwe uitgangspunten van het Bosplan die bij de deelnemers nog niet bekend waren. De vragenlijst is echter slechts één van de middelen die we hebben ingezet om een beeld te krijgen van de wensen van de gebruikers van het Bos. Op basis van de input vanuit alle participatie maken we een zorgvuldige afweging tussen de verschillende belangen.</p> <p>De uitgebreide participatie voor het Bosplan is overigens de opmaat naar een structureel overleg met belanghebbenden van het Bos.</p>	Werkwijze

Algemeen		
Opbrengst	Verwerking	Bosplan
Wat verder ter tafel kwam (rondetafelgesprekken): meer prullenbakken (o.a. bij bankjes en drukke routes), natuurlijke afscheidingen voor routing in het Bos (sturen van bezoekers), gericht handhaven).	Al deze nuttige en praktische punten hebben we meegenomen in de dagelijkse organisatie van het Amsterdamse Bos. De kennis en informatie van het Bos die bezoekers en omwonenden hebben waarderen wij zeer. In de toekomst willen we meer gaan inzetten op het benutten van deze lokale kennis en informatie.	---

Bijlage 8 Bezoekersdruk

Gebruiksintensiteit

- hoog
- gemiddeld
- laag

